

## Territorios Culturais

Xulia Santiso Rolán

(CONSERVADORA DA CASA-MUSEO EMILIA PARDO BAZÁN)

Me prometo gran goce en los museos chiquitos, o al menos, de proporciones razonables. Porque en las visitas a los museos fundamentales, como el de Madrid y el Louvre (no hablo de los de Londres, hace mucho tiempo que los vi y necesitaría verlos otra vez), se sufre fatalmente una sensación de cansancio, de agotamiento, una pérdida de fluido nervioso, de que llega a resentirse la salud. Comprendo muy bien (aunque no dejo de presentir las incalculables dificultades que ofrecería suprimirlos) la cruzada hoy emprendida contra los museos. No sólo mutilan la realidad y almacenan lo que no se hizo para estar almacenado, sino colocado en su atmósfera propia –el cuadro en la iglesia o en el palacio, la estatua en la plaza o en el monumento, el relicario en el altar, el retrato en el hogar–, sino que son un instrumento de desgaste de los más terribles. Entramos en el museo; se apodera de nosotros un insano afán; queremos verlo todo, poseer la belleza por sorpresa y raptó; nos estamos allí horas y horas, y a la salida las impresiones se han confundido, como las palabras cruzadas en el rollo fonográfico. No hace daño ver árboles y playas cinco horas, seis, ni diez, pero las obras de Arte, a las dos horas, han generado calentura, excitación insana o un abatimiento semejante a la neurastenia. En mis recientes visitas a los museos de París he recordado una frase que solía repetir Tamayo y Baus: “El arte es el diablo”

Emilia Pardo Bazán

“El país de la pintura”

*Por la Europa Católica (1902)*

Coma na maioría das veces, velaquí unha mostra da agudeza das opinións de Pardo Bazán, entendendo esta agudeza en dúas das súas acepcións; Pardo Bazán emite veredictos punzantes e así mesmo perspicaces. Sexa cal sexa a opción pola que se decanta, expona claramente, sen ambaxes. E non deixa de ter razón. Neste caso, é ben certo que os museos mutilan a realidade e almacenan e expoñen moitos obxectos que non se fixeron para iso, senón para estar colocados na súa propia atmosfera. Esta cuestión é unha das debilidades conceptuais de institucións coma esta desde a súa orixe, e constituíu unha das primeiras reflexións sobre a musealización da Casa da escritora<sup>1</sup>. En contraposición, podemos falar de conservación das pezas e de

<sup>1</sup> Santiso Rolán, Xulia (2003): “A Casa-Museo Emilia Pardo Bazán. Principios de Teoría, Técnica e Aplicación”, *La Tribuna. Cadernos de estudos da Casa-Museo Emilia Pardo Bazán*, núm. 1. En realidade, neste artigo analízase exactamente o feito de construír unha narración visual e obxectual sobre un personaxe tan complexo como Pardo Bazán

transmisión de mensaxes; sen ambos os dous valores, respecto e evocación, sería moito máis doada a perda de memoria da comunidade.

No proceso de musealización da Casa, esta foi unha das primeiras decisións. “En liñas xerais, tratábase de presentar a Emilia Pardo Bazán nas súas facetas profesional, social e privada, na súa casa e coas súas cousas”. É ben certo que existiu a obriga de construír espazos, tentando sempre de re-construílos, buscando, de xeito ideal, esa atmosfera propia “...o eido fundamental da exposición é a súa figura, pero ¿cal de todas?”. A pesar de que os obxectos domésticos perderon a súa función orixinal continúan a contarnos cousas, o gusto de quen as mercou, a clase social da familia a quen pertenceron... evocan á fin, un estilo de vida e unha sensibilidade.

Precisamente a conferencia coa que a Casa-Museo participou nas “X Xornadas Pedagóxicas”, convocadas polo Museo Provincial de Lugo, levou o título de “Non me trates coma un obxecto” porque se somos quen de transcender a materialidade das pezas, aprehenderemos moito sobre o contorno no que se realizaron; do seu propietario, do seu artífice, da súa época...

Deteñámonos por exemplo na mesa de traballo da escritora, peza esencial da sala IV, o seu gabinete de traballo. Está datada nos últimos anos do século XIX, foi polo tanto, con seguridade, encargada por ela. Pardo Bazán decidiu o estilo: un aparatoso e recargado afonsino que esixía unha traballosa factura artesanal nunha época na que o proceso industrial xa comezaba a ter entidade. Por mor desta mesma orixe artesanal, non é difícil que a escritora decidira a presenza de volutas, palmas, casetóns e por suposto a forma da tapa “en castelo”. Incluso que tivese caixóns polos dous lados para facer maior a súa utilidade. Decidiu tamén o material: o carballo, e que os caixóns fosen de caoba, unha madeira de luxo reservada para zonas que o merecen e que, ademais da súa beleza leva implícita a inaccesibilidade aos ataques de xilófagos e polo tanto a defensa dos documentos que ía albergar...

Podemos seguir apuntando unha boa cantidade de características e elas mesmas ocuparíanse de debuxar a propietaria do moble. De aí a nosa premisa: se non as tratamos como obxectos, calquera das pezas da colección acabará contándonos os seus segredos.

Cada unha destas pezas compón en xeral o patrimonio co que temos que traballar. É un dos vértices do triángulo nos que baseamos a institución museística; os outros dous son a comunidade e o territorio, eles son os receptores do noso traballo e a área a onde debemos chegar, eles deben servirse deste espazo como parte da súa propia área de influencia e de

actuación, por iso mesmo o museo debe constituírse tamén en receptor das súas actividades e estar atento ás súas expectativas. Sobre este triángulo, equilátero, que responde ao marco conceptual da Nova Museoloxía, é sobre o que trazamos o noso museo e a continuación explicaremos cales foron as intervencións en cada aspecto.

## *PEZAS. PATRIMONIO*

Xa que comezamos co tema das pezas, dentro da responsabilidade do museo como conservador do seu patrimonio, debemos referirnos á solicitude anual, ao Ministerio de Cultura, dunha subvención para consolidar obxectos cun grao de deterioración que xustifique a súa restauración. Outros anos interveuse por exemplo o arquivo gráfico da familia Pardo Bazán, a escultura protorenacentista da Virxe do Leite, e este ano 2008, recuperáronse os abanos que posúe a colección do museo.

### *1.1 RESTAURACIÓN*

#### **Abanos**

Tras unha pescuda para determinar os mellores profesionais en restauración de abanos, e tras o informe favorable de Sagrario Fernández González, museóloga responsable da Sección de Artes Decorativas e Etnografía do Museo Provincial de Lugo, encargóuselle a dona María Victoria Alonso Fernández, do “Estudio Anticuuario Hom” en Madrid, a restauración dos tres abanos cos que conta a colección da Casa-Museo.

O que segue é un extracto do seu informe, entendendo da súa utilidade para investigacións de todo tipo.

#### PARA LA RESTAURACIÓN DE TRES ABANICOS PERTENECIENTES A LA COLECCIÓN DE LA CASA MUSEO “EMILIA PARDO BAZÁN”

1º Abanico *modernista* (Nº Inventario 175)

##### DESCRIPCIÓN:

- País de organza bordada en blanco y negro, con lentejuelas plateadas.
- Varillaje de hueso con decoración propia de la época

##### ESTADO:

- País totalmente abierto por todos los pliegues con ligeras pérdidas de material en el borde de las aberturas.
- Desaparecido el reverso.

- 1ª varilla (y país correspondiente) pegada a la guarda derecha.
- Última guía (y país correspondiente) pegada a la guarda derecha (varilla desaparecida)
- Suciedad en el varillaje y anilla.

INTERVENCIONES:

- Alisamiento del país y cata de productos para probar a retirarlo de las guías
- Restauración con piezas de soporte termo-adhesivo
- Cortar y adaptar trasera protectora nueva de crepelina.
- Intentar despegar la 1ª varilla y su país
- Observar su estado y posibilidades. Recolocación
- Limpieza del varillaje y anilla



2º) Abanico *alfonsino* (Nº Inventario 176)

DESCRIPCIÓN:

- País de gasa en color granate, pintado a mano con escena de niños y *putti músicos*.
- Varillaje de madera noble (posiblemente palo-santo) con decoración punteada incisa en dorado.

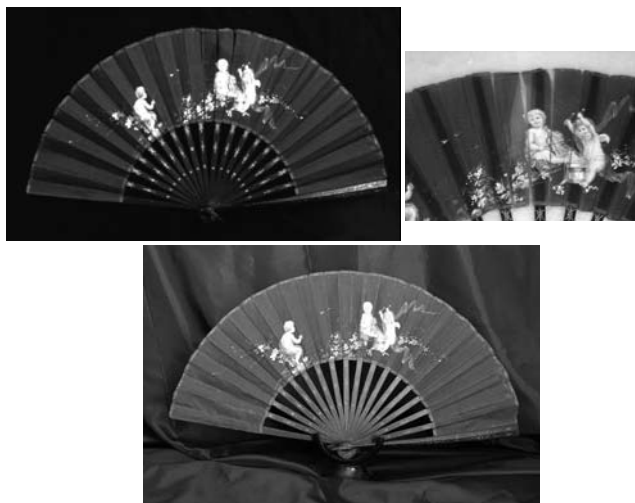
ESTADO:

- País con rasgaduras en doce puntos (más casi todos los extremos) del anverso y diez pliegues del reverso (más los extremos).
- Varillaje sin roturas. Suciedad en el varillaje y anilla.

INTERVENCIONES:

- Levantar las zonas más abiertas del reverso para, a continuación, acceder a sujetar con termo adhesivo (sin soporte) las correspondientes del anverso.
- Restaurar por el mismo método las roturas del reverso y todos los extremos.

- Limpieza y nutrido de la madera del varillaje.



3º) Abanico directorío francés (Nº Inventario 234)

DESCRIPCIÓN:

- País de seda con cartela central redonda en vitela pintada con escena bucólica. Adornos de guirnalda y medallones a la pompeyana bordados con sedas y lentejuelas.
- Varillaje de marfil con padrones metálicos. Las varillas con aplicaciones de piqué plateado y remates en flores del mismo metal.

ESTADO:

- País muy seco, sucio y agrietado, con aberturas en, prácticamente, todos los pliegues, tanto en anverso como en reverso. Pérdidas de la seda tanto en la parte superior como en la inferior del primer pliegue.
- Varillaje muy sucio y con diversas pérdidas del piqué metálico.

INTERVENCIONES:

- Levantar (si es posible, pues la seda se deshace por su extrema sequedad) toda la parte trasera, para poner piezas termo-adhesivas con soporte en el interior, a fin de restaurar el anverso lo más disimuladamente posible.

- Restaurar, igualmente, con piezas de soporte termo-adhesivo el reverso sin que se haga demasiado visible la intervención.
- Humectar y aspirar el paño (si su fragilidad lo permite) para limpiarlo.
- Limpieza del varillaje y del metal de las guardas.



Efectivamente os abanos están xa restaurados e expostos nas vitrinas. Recuperaron a súa beleza a pesar do seu pésimo estado de conservación orixinal. Quizais sexa este o momento no que se poida seguir a pista do resto da colección, doada pola filla da escritora, dona Blanca Quiroga á Igrexa da Concepción de Madrid para misas y fines benéficos<sup>2</sup> e polo tanto dispersada.

### **Mesa de Comedor**

Restauración da mesa de comedor extensible.

Foi indispensable contratar a restauración (case consolidación) da citada mesa, que manifestaba problemas estruturais.

Consistiu en:

- Tratamento anticouza: fixación e enchido das partes danadas.
- Colocación de espigo de suxeición na pata desprendida.
- Valoración de posible colocación de espigo na segunda pata menos afectada.

Este último punto realizouse unha vez comprobada a necesidade absoluta e despois de valorar con precisión o estado do moble, unha vez desmontado. Colocáronse pezas da mesma madeira nas zonas máis deterioradas.

<sup>2</sup> AA. VV. (2008): *Catálogo da Casa-Museo Emilia Pardo Bazán*, A Coruña, Real Academia Galega e Deputación da Coruña, pp. 262-267.

## 1.2 PRÉSTAMO PARA EXPOSICIÓN

O museo comunica directamente ao público que o visita, pero tamén o fai a través doutras institucións que recoñecen a existencia de obxectos que facilitan a mensaxe que se precisa transmitir. Os obxectos comunican o seu discurso en diferentes historias paralelas. Pertencen a unha época e interactúan nela. O patrimonio da Casa-Museo participou en dúas exposicións achegando pezas que completaron o seu guión expositivo.

### **Dones, els camins de la llibertat**

Organizada polo Museu d'Història de Catalunya coa colaboración do Institut Catalá de les Dones, da Generalitat de Catalunya.

Co obxectivo de dar a coñecer as mulleres e a conquista dos seus dereitos a través dos tempos, desde o mundo grecorromano ata os nosos días, faise evidente a necesidade da presenza de Emilia Pardo Bazán na mostra, inaugurada o 17 de abril e clausurada o 20 de xullo, e comezada a xestionar en setembro de 2007.

Unha vez que se lles fixo chegar a nosa disposición á colaboración solicitada e os aconsellamos sobre os fondos máis axeitados para representar a escritora, dona Margarida Sala, conservadora do museo e coordinadora da exposición, seleccionou dúas pezas: o retrato de Pardo Bazán, por Wertheimer e a estatuíña de Napoleón, de Kowalczewski. Ao retrato fíxoselle unha reprodución en alta resolución para expoñela no lugar da peza, que ocupa espazo destacado na sala II; a estatuíña pasou por un proceso de limpeza e consolidación para preparala convenientemente.

Cómpre engadir que tanto o traslado (pola empresa TTI) como a montaxe se realizaron dun xeito exquisito.

### **Minerva e Marte. O batallón literario de 1808**

Foi organizada pola Vicerreitoría de Cultura da Universidade de Santiago de Compostela e a Sociedade Estatal de Conmemoracións Culturais e inaugurada no Colexio de Fonseca (Santiago de Compostela), onde permaneceu desde o 28 de xullo ata o 21 de setembro.

Neste caso, xestionamos o depósito do retrato do avó da escritora, don Miguel Pardo Bazán Mendoza Pardo de Cela y Bermúdez de Castro realizado por Colexial de Fonseca, que serviu no Batallón de Literatos de Santiago na guerra da Independencia e da que se retirou, unha vez finalizada, co cargo de Tenente Coronel de Infantería.

O obxectivo da exposición foi rememorar a participación dos 1.600 estudantes universitarios que conformaron o Batallón dos Literatos para evitar a invasión das tropas napoleónicas.

A exposición toma o seu nome dun lema que os soldados portaban nunha cinta do seu uniforme: “Por rescatar a Fernando y acabar con Bonaparte, uniose Minerva a Marte”

## 2. TERRITORIO. MUSEO, ESPAZO DINAMIZADOR

Como apuntabamos máis arriba, desde que en maio de 2003, data da súa reinauguración, a Casa-Museo abriu as súas portas, considerouse que se acadara un escenario axeitado para ilustrar o complexo contexto histórico, social e cultural que rodeou a vida de Emilia Pardo Bazán, tanto a pública como a privada, e comezou a tarefa de situalo no lugar que merece entre a sociedade actual.

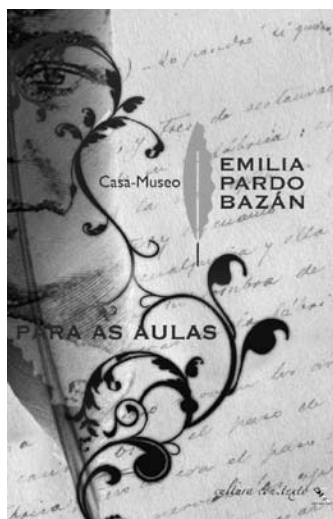
Quizais sexa esta a maior diferenza cos museos sobre os que escribe Pardo Bazán, a pescuda de estratexias e pautas de traballo que modifiquen, dándolle vida, a relación entre a Casa e o público, baseándonos nun diálogo aberto e na posibilidade de proxectar as opinións persoais sobre a escritora, o seu contexto e a súa casa, para así poder cuestionar os obxectos, a creación literaria e mesmo o medio en que vivimos, estimulando ao fin o espírito crítico dos visitantes. Partimos para iso dun concepto do museo como lugar de experimentación e interacción, algo que non era en absoluto habitual na época na que Pardo Bazán escribiu o texto anterior e agora é unha das esixencias de calquera institución cultural destas características.

Estas “maneiras” parten do intento de diluír o máis posible as fronteiras entre o comisariado e a educación, dous ámbitos museísticos que deberían colaborar máis estreitamente co fin de perfeccionar as canles de comunicación existentes entre as exposicións e os públicos. Para iso cómpre concibir o museo como un organismo vivo ou un territorio fronteirizo, como un foro que acolle a controversia e suscita o xogo intelectual. En definitiva, isto é o que propón a arte mesma, especialmente a arte do noso tempo; introducir as estratexias básicas para converter a arte nunha ferramenta de aprendizaxe integral, de crítica integral. O obxectivo principal é reflexionar sobre como podemos utilizar a arte para aprender.

Discutir sobre o que os estudantes ven no museo e sobre as emocións e ideas que lles provoca, favorece o seu diálogo co contorno e co tempo no que viven. E, aínda máis, estimula a comunicación co grupo, propiciando deste

xeito o desenvolvemento da capacidade de observación, o refinamento da linguaxe e a habilidade de articular argumentos e compartir ideas.

Este fundamental enfoque práctico, provoca que os participantes teñan que resolver situacións concretas valéndose da súa capacidade crítica e da experiencia, persoal e académica, como claves para o diálogo coa exposición.



## 2.1 ACTIVIDADES DIDÁCTICAS

Tendo en conta a finalidade de incluír o maior número posible de estudantes entre os usuarios da Casa-Museo, tentouse ampliar a oferta pedagóxica aos grupos escolares que teñen menos repercusión no uso didáctico do museo, en especial os grupos de Educación Primaria, ata o de agora minoritarios nas visitas.

### **Convocatoria para Centros de Primaria**

#### **Primeiro ciclo de Primaria: “Marineda”**

Coa intención de establecer un primeiro contacto con estes grupos escolares, deseñamos unha sinxela oferta na que ofertamos una aproximación lúdica da Casa-Museo e da figura da escritora que fose atractiva para os rapaces.



**EMILIA PARDO BAZÁN**

## ACTIVIDADES PARA NENOS DE PRIMARIA


### Marineda

Coas actividades propostas pretendemos promover a imaxe da escritora entre os máis pequenos; os nenos achegaranse de xeito divertido e amable ao mundo da literatura e das palabras sen aburrirse.

As actividades teñen que ver, en particular, con Marineda, o nome literario que Pardo Bazán lle dá á Coruña: tomando como base algunhas descrições da cidade e a exposición que dentro do Museo se dedica a Marineda, queremos propoñerlles aos nenos que traballen a través de:

**Debuxos** ("Debuxade o lugar da cidade que máis vos guste")  
Utilización das palabras ("Descríbede unha das cousas máis características da Coruña – algo que vos encante, coma o mar ou a praia, e algo que non vos guste tanto, coma o frío, o vento; ou o que ten de particular -, ...)  
"Coñecedes a vosa cidade?": a través dun xogo-cuestionario (coa axuda de imaxes ou descrições da cidade) os nenos teñen que adiviñar de que se fala  
"Como era a cidade no tempo de Emilia Pardo Bazán?": a través de imaxes ou fotos da época, os nenos teñen que buscar as diferenzas ou as semellanzas entre os lugares máis representativos da Coruña

Poderase dedicar un sitio pequeno do museo aos mellores traballos dos nenos (debuxos, contos, pensamentos sobre a cidade,...) para realizar unha exposición.

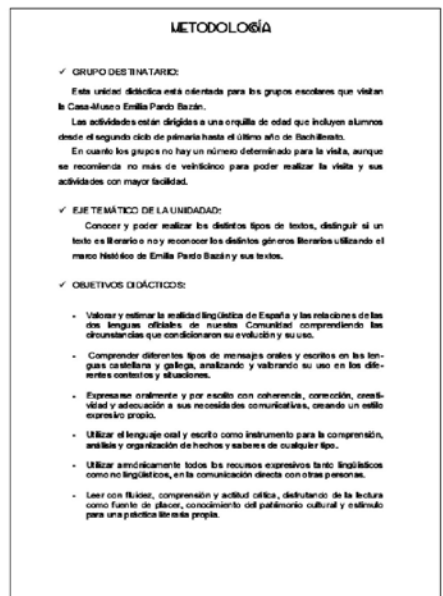
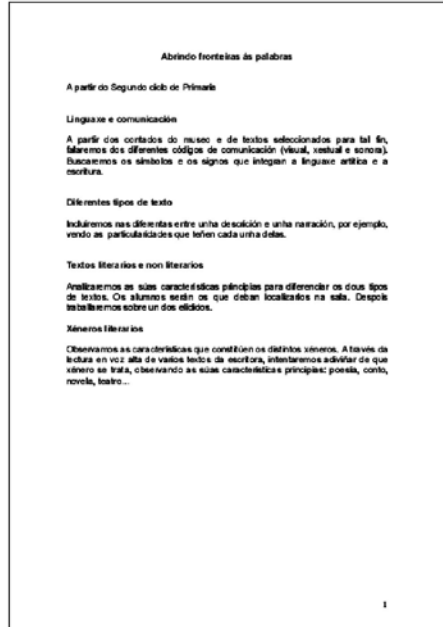


Para información e inscricións:  
Casa-Museo Emilia Pardo Bazán  
De luns a venres 10:00 – 13:30 / 16:00 – 18:30  
Rúa Tabernas, 11 - 15001 A Coruña  
Teléfono: 981 22 71 41  
E-mail: [casamuseopb@realeacademiagallega.org](mailto:casamuseopb@realeacademiagallega.org)

Puxéronse en contacto con nós cinco colexios, cos que traballamos neste senso.

### **Segundo ciclo de Primaria: “Abrindo fronteiras ás palabras”**

Retomamos, así mesmo, a unidade didáctica que levaba este título para traballar coas materias de lingua, tanto en español coma en galego, co propósito de acadar nos alumnos e alumnas a percepción na práctica, fóra das aulas, da importancia dunha linguaxe axeitada, e por iso do interese que teñen as súas formas, estruturas e aplicacións prácticas.



Como se pode observar, desde o comezo da andadura da Casa, as **visitas didácticas** son unha parte moi importante das actividades continuadas que se levan a cabo nesta institución. Neste ano visitáronnos os seguintes centros escolares.

- 17/1.- IES Monelos 4º ESO
- 15/1.- IES Monelos 4º ESO
- 19/1.- IES Monelos 4º ESO
- 21/1.- IES Ramón Menéndez Pidal 3º ESO
- 24/1.- IES Ramón Menéndez Pidal 3º ESO
- 28/1.- IES Ramón Menéndez Pidal 3º ESO
- 31/1.- IES R. Menéndez Pidal 3º ESO
- 7/2.- IES S. Sadurniño. Ferrol. 4º ESO
- 21/2.- IES Anxel Casal 1º ESO
- 23/2.- IES Anxel Casal 1º ESO
- 28/2.- IES Anxel Casal 1º ESO
- 2/3.- IES Anxel Casal 1º ESO
- 7/3.- IES R. Otero Pedrayo 4º ESO
- 9/3.- IES Blanco Amor 4º ESO
- 10/3.- IES Monelos 4º ESO
- 15/3.- CEIP Montel Touzet. 5º Primaria.
- 15/3.- CEIP Montel Touzet 6º Primaria.
- 17/3.- IES Coristanco 4º ESO.
- 18/3.- CEIP Emilia Pardo Bazán. 6º Primaria.
- 19/3.- CEIP Emilia Pardo Bazán. 6º Primaria.
- 21/3.- IES Concepción Arenal (Ferrol). 4º ESO.
- 25/3.- CEE: Nosa Señora do Rosario.
- 29/3.- IES A Piringalla ( Lugo) 3º ESO.
- 3/5.- IES Adormideras 1º ESO
- 5/5.- IES Adormideras 1º ESO
- 19/5.- Colegio Franciscanas. 4º ESO
- 24/5.- Colegio Franciscanas. 4º ESO
- 26/5.- Colegio Franciscanas. 4º ESO
- 29/6.- IES Labañou. 4º ESO
- 7/11.- IES Paseo Das Pontes. 4º ESO

8/11.- IES Paseo Das Pontes 4º ESO

9/12. IES Sabón. 2º Bach

En xeral, a visita xa elaborada “Unha muller na historia”, vén tendo unha aceptación grande entre estes colectivos, sobre todo nas secundarias.





Así mesmo, púxose en contacto coa Casa-Museo a axencia francesa ESPACE EUROP SUD OUEST especializada na organización de viaxes para grupos de escolares e de adultos indagando sobre a visita que levamos a cabo cos grupos de intercambio de alumnos estranxeiros.

## *ELABORACIÓN TEÓRICO-DIDÁCTICA COMO APOIO PARA AS VISITAS Á REAL ACADEMIA GALEGA*

### **Descrición**

Elaboramos unha unidade didáctica orientada fundamentalmente a todos os alumnos e alumnas de Educación Secundaria e Bacharelato, e en especial a este último nivel xa que entendemos que é onde máis eficaz pode ser a visita debido ao nivel de coñecementos que xa presentan.

En termos xerais, preténdese ampliar e afianzar os coñecementos do alumnado pero dun xeito que a visita sexa ao mesmo tempo didáctica, amena e divertida. O alumno debe de ser partícipe en todo momento dos obxectivos da visita, implicalo nestes temas significa enriquecer o seu proceso de aprendizaxe.

Os obxectivos que se perseguen son:

- Espertar o interese pola institución e as súas funcións.
- Facer máis próxima a institución de cara ao alumno.
- Afianzar e ampliar os coñecementos previos do alumnado.
- Comentar os motivos que levaron a crear esta institución.
- Recoñecer os elementos que dan forma á cultura galega: lingua, costumes...
- Examinar a evolución histórica da lingua galega dende o seu nacemento ata a súa situación na actualidade.
- Explicar como se xestiona esta institución, as súas seccións e o seu traballo, prestando especial atención aos seus membros.
- Profundar na análise de textos literarios relacionados coa nosa cultura.

É moi importante que o alumno saia da visita sabendo que se fai aquí e con que finalidade.





Para conseguilo, adaptáronse os contidos a traballar durante as visitas guiadas a esta institución ás diferentes idades, así como o material empregado para a coordinación das visitas e os coñecementos previos de cada nivel educativo.

Partimos da base de que a maioría dos alumnos teñen uns coñecementos previos, tanto en literatura como en lingua galega, ademais de certas pautas de recoñecemento da nosa propia historia. Non obstante, vimos detectando unha debilidade conceptual na aplicación cronolóxica dos diferentes movementos intelectuais galegos e das súas figuras. Detectar estas carencias para ir adaptando o nivel que o alumnado estea a amosar vén derivado dunha serie de preguntas.

Por iso é fundamental que o guía da visita coñeza en todo momento o deseño curricular e a situación específica do grupo ao que se está a dirixir. Para solucionar esas necesidades solicitamos e conseguimos colaboración con varios centros escolares que nos veñen visitando regularmente e o seu profesorado achegounos o material que se traballa na clase e detallounos a temporalización do curso e as partes máis salientables do temario.

### **Métodos e estratexias de aprendizaxe**

Preténdese a participación activa dos alumnos e empregamos para isto un bo número de recursos.

- Explicacións claras, variadas e divertidas.

- Proposta de numerosas cuestións que deben ser respondidas (verbalizadas) polo grupo.
- Caderniño didáctico con textos galegos para a súa análise. Entre eles, unha reprodución do manuscrito do himno galego e da partitura musical do mesmo.
- Dicionario para a busca de palabras.
- Retratos de diferentes escritores galegos localizados no propio salón de actos.
- Estatutos da Real Academia Galega.
- Edicións realizadas pola RAG nas súas diferentes coleccións e publicacións periódicas.

Deste xeito tamén se quere favorecer a aprendizaxe en grupo, onde as ideas que achega cada membro van despertando as ideas e interese do resto dos alumnos.

É especialmente interesante que o rapaz vexa a aplicación ao mundo real de algo que estuda nos libros ou que vai estudar nun futuro.

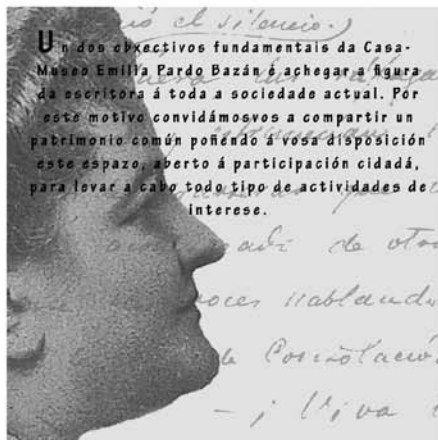
## **Avaliación**

Como método de avaliación lévanse a cabo unha serie de preguntas para comprobar se os rapaces estiveron atentos e mesmo se lles resultou fácil o contido das visitas.

### *2.2 VISITAS DE ADULTOS*

Con respecto a estas visitas de colectivos de adultos, e coa intención de publicitar a Casa nas entidades que se puideran interesar polo noso funcionamento relacionando a Pardo Bazán coa realidade actual, decidimos poñer en valor a relevancia da escritora nas demandas no tocante á equiparación da educación de mulleres e homes e os logros que acadou malia a súa condición feminina. Por ese motivo solicitouse do Servizo Galego de Igualdade da Consellería de Presidencia da Xunta de Galicia a listaxe de **asociacións de mulleres de Galicia** e realizóuselles un envío masivo de folletos (editados para tal fin) nos que se presenta a entidade e se describen as actividades que oferta.

O folleto tiña formato de invitación para que viñesen compartir con nós este patrimonio común que é a nosa historia, poñendo á súa disposición esta Casa, que entendemos como espazo convocante de actividades de interese para a sociedade.



Enviamos tamén un novo correo masivo para os **Centros Cívicos Municipais da cidade**, ademais dunha nova remesa de cartas coa nosa oferta didáctica, para todos os centros escolares da Coruña.

Os que seguen son os colectivos de adultos que nos acompañaron neste ano 2008.

- 6/3.- Centro Cívico San Diego.
- 12/3.- Centro Cívico de Teis (Coia) Vigo.
- 21/3.- Asociación Amas de Casa. A Coruña
- 28/3.- Asociación de Viudas de A Coruña.
- 13/5.- Centro municipal de emprego. A Coruña.
- 15/5.- Club de maiores da ONCE
- 23/5.- Asociación cultural Caixagalicia.
- 29/5.- Centro Alemán en Galicia.
- 10/6.- Centro Cívico de Labañou. A Coruña
- 22/6.- Intercambio cultural. Escola Agarimo. Betanzos.
- 19/6.- Escola de verán. Cultura galega para estranxeiros.
- 30/10.- Terceira idade de Ferrol.
- 12/12.- Amas de casa de Vilagarcía de Arousa. Pontevedra.
- 12/3 Club de lectura da Biblioteca Miguel González Garcés. A Coruña.

Salientar a visita do grupo de maiores da **Fundación ONCE** da Coruña. Para recibilos, levamos a cabo unha adaptación do territorio e o patrimonio para facer chegar a mensaxe museolóxica na medida das nosas posibilidades. Deste xeito continuamos o labor de deseño de visitas que abarquen todas as necesidades particulares. A visita foi unha das actividades máis fermosas que se levaron a cabo no ano 2008, pola sensibilidade e receptividade que amosou o grupo, a súa participación e o enriquecemento que supuxo para o equipo da Casa apreciar o Museo desde unha perspectiva diferente.

Coñecendo as nosas carencias neste senso, indagamos na posibilidade de adaptar algunhas obras de Dona Emilia Pardo Bazán a Braille, e localizamos o Centro de Recursos da ONCE no Colexio Santiago Apóstol, de Pontevedra, entidade que trata de colaborar na eliminación de barreiras en todo tipo de campos. Así, puxémonos en contacto con Jose Angel Abraldes Rodeyro, o seu director e, grazas a dita xestión, a Casa dispón xa dos contos La dentadura, El pañuelo, Las medias rojas, La ley del hombre na escritura Braille.



Como froito da colaboración do Servizo Galego de Igualdade e a editorial Sotelo Blanco véñse editando, desde o ano 2004, a colección **As Letras das Mulleres**. Segundo Pilar Rojo, entón Conselleira de Familia, Xuventude, Deporte e Voluntariado, esta colección editouse coa “... vontade de recuperar textos escritos en tempo pasado que non recibiron a atención que deberan por motivos que, ás veces, van alén de estaren escritos por mulleres. O seu obxectivo é o de divulgar obras fundamentais de autoría feminina, tanto de ficción como ensaísticas, e fomentar o recoñecemento do labor intelectual co que as mulleres levan contribuído á conformación da cultura”.

No ano 2006 veu a luz o sexto volume, coordinado e prologado por dona Marina Mayoral, nel aparecen tres textos da nosa escritora: *La educación del hombre y la de la mujer*. *La Dama Joven*. *Memorias de un solterón*. Os tres

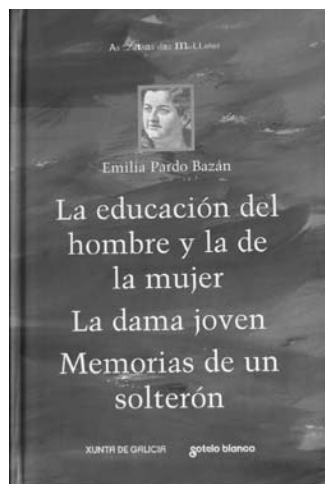
dan unha visión global do seu pensamento con respecto á desigualdade entre xéneros que imperaba no seu tempo.

Por outro lado, desde hai tempo, estamos en contacto con diferentes **clubs de lectura** que nos veñen consultando sobre algún texto da nosa escritora, axeitado para poder coñecela na súa dimensión exacta, e unha das obras que adoitamos recomendar é *Memorias dun solterón* pola súa visión das inquedanzas femininas no remate do século XIX, o seu complemento exacto é a conferencia do “Congreso Pedagógico” celebrado en Madrid en outubro de 1892, de aí que este volume fora a solución para contribuír ao coñecemento directo da escritora desde a Casa-Museo, facilitando o traballo das coordinadoras dos clubs de lectura.

En setembro, fixemos a solicitude a Ana Luísa Bouza Santiago, Directora Xeral do Servizo Galego de Igualdade, pedíndolle 25 exemplares de dito libro, e unha vez recibidos coa rapidez e eficacia que caracterizan este departamento, incluímos nas nosas actividades unha oferta para os clubs de lectura que quixeran participar, baseada en tres etapas:

Nun primeiro momento, na Casa-Museo, fáiselles entrega do libro e un ou unha especialista fai unha introdución sobre a época, a autora e os modos de escritura, é dicir, unha presentación, histórica, literaria e filolóxica. Despois o club leva a cabo a lectura, razoada e comentada por todos, e a actividade remata cunha posta en común entre o club e a Casa-Museo onde se comentan as opinións dos lectores, trátase de solucionar as dúbidas que xurdiron ao longo da lectura, e chégase ás conclusións finais.

Ata o de agora, solicitaron dita actividade sete clubs de lectura da provincia da Coruña.



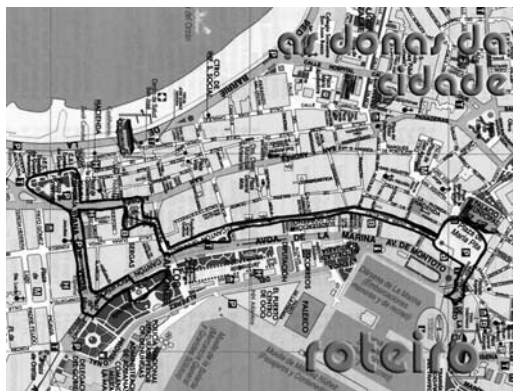


### 2.3 EFEMÉRIDES

Existen datas no ano que involucran de xeito activo a Casa-Museo. Nestas efemérides, a nosa institución achega os recursos correspondentes á súa disciplina e relaciónase con outras coas que comparte os mesmos obxectivos e mensaxes a transmitir, buscando sempre a colaboración práctica e multidisciplinar.

#### **8 marzo. Día da muller traballadora**

Levouse a cabo un roteiro titulado *As donas da cidade*. En liñas xerais, tratábase de recuperar a presenza feminina na historia da cidade, recompilando o labor de moitas e diferentes mulleres que coa súa achega, grande ou pequena, contribuíron a darlle forma á cidade na que vivimos. No desenvolvemento da parte documental, chamounos a atención o abondoso número de colectivos de traballadoras, tanto proletariado como as cigarreiras ou as misteiras, como as que traballaban por conta propia, leiteiras, augadoras, servizo doméstico... ademais do grupo de mulleres anónimas, destacan o bo número das coruñesas que, historicamente, conseguiron recoñecemento e presenza social, entre as que están Emilia Pardo Bazán, Concepción Arenal, Juana de Vega, Rosalía de Castro, Teresa Herrera, etc.



### 23 de abril. Día do Libro

Desde a Casa-Museo Emilia Pardo Bazán fíxose unha convocatoria que partiu do significado liberador que ten a lectura en si, e traballando no eido da socialización que significa ler en alto, propuxemos levar a cabo unha lectura de contos de Emilia Pardo Bazán integrando dúas linguaxes diferentes: a linguaxe de signos e a linguaxe oral.

Co obxectivo de sumar colectivos, puxémonos en contacto con diferentes clubs de lectura e asociacións de persoas xordas para poñer en común oito contos da escritora. Todos os textos foron interpretados en ambas as dúas linguaxes.

A convocatoria foi o mércores 23 de abril, en horario de 18 a 20 horas, procurando que cada lectura (conto) tivese unha duración de 15 minutos. O número de participantes para cada unha destas lecturas foi moi diferente, así houbo monólogos e varias persoas intercalándose nos diálogos ou relevándose nos diferentes parágrafos, por exemplo.

A selección de contos foi libre, desde a Casa-Museo propoñemos algúns para facilitar o traballo de escolma, divididos en contos para adultos e outros mais axeitados para os máis novos.

Contos de Pardo Bazán para adultos:

“El encaje roto”

“Los adorantes”

“El abanico”

“La ley del hombre”

Contos de Pardo Bazán para mozos:

“Las medias rojas”

“El pañuelo”

“La sombra”

“La dentadura”

MUSEOS O NOSO PATRIMONIO  
MUSEOS ESPAZO DE ECIO  
MUSEOS LIBRE CIRCULACIÓN DE IDEAS E EXPERIENCIAS  
MUSEOS LIBRE CIRCULACIÓN DE IDEAS E EXPERIENCIAS  
MUSEOS LIBRE CIRCULACIÓN DE IDEAS E EXPERIENCIAS  
MUSEOS LIBRE CIRCULACIÓN DE IDEAS E EXPERIENCIAS

Casa-Museo EMILIA PARDO BAZÁN  
**23** de abril

**DÍA INTERNACIONAL DO LIBRO**

Desde as 18.00 h. ata as 20.00 h. do mércores 23 de abril, a Casa-Museo Emilia Pardo Bazán sumouse á celebración do DÍA INTERNACIONAL DO LIBRO.

**LECTURA DE CONTOS DE EMILIA PARDO BAZÁN**

Partindo do significado liberador que ten a lectura en si, levarase a cabo unha **LECTURA DE CONTOS DE EMILIA PARDO BAZÁN** integrando dúas linguaxes diferentes:

**A LINGUAXE DE SIGNOS E A LINGUAXE ORAL.**

**Colaboran:**

Asociación Coruña de Promoción do Sonido, ACCPROS

Club de lectura Biblioteca Municipal de Castrón

Club de lectura Biblioteca Municipal de Monteale

Federación de Asociacións de Persoas Xordas de Galicia, FAXPG.

Coloxio Nra Señora del Rosario

Club de Lectura Biblioteca Municipal do Forum Metropolitano

**¡Quedades todos convidados a participar e por suposto a asistir!**

Desde as 18.00 h. ata as 20.00 h. do mércores 23 de abril.  
CASA-MUSEO EMILIA PARDO BAZÁN  
Rúa Telleiras, 11. Tel. 981 297 208. A Coruña







## Nadal

Publicación do libriño de Nadal coma os últimos catro anos. No lugar de editar unha felicitación, tentamos aproveitar o envío para dar a coñecer traballos e ilusións dos que comparten con nós a experiencia da Casa-Museo. Neste ano salientamos unha persoa dos visitantes que despois de tanto tempo son xa colaboradores e por suposto, amigos. A súa confianza tradúcese, ás veces, en achegarnos con timidez textos compostos por eles mesmos, partindo da mesma inquedanza creadora que anima a todos os escritores, aínda que sen a ambición de dalos a coñecer. Con el vai a intención de amosar o noso agradecemento a todas as persoas que nos honran coa súa confianza e apoio e que fan que, día tras día, o noso proxecto teña sentido.



## 2.4 E ADEMAIS...

### Maio

Participación en las “XVI Xornadas Pedagóxicas do Museo Provincial de Lugo”

Nestas xornadas adoita participar un grande número de profesorado, abranguendo os niveis de educación infantil, primaria e secundaria, ademais de traballadores de museos e diferente persoal de servizos culturais.

A Casa-Museo interveu coa conferencia “Non me trates coma un obxecto” intentando expoñer ao colectivo de profesores de Galicia que participaron nas xornadas, o concepto integrador que pode posuír cada peza de calquera museo, deconstruíronse, pois, e analizáronse, as mensaxes que incorpora tanto obxectuais como simbólicas, históricas, artística e humanas.

Ademais, tras un estudo do deseño curricular de Primaria e Secundaria, traballamos na introdución destes conceptos nun discurso enriquecedor para os alumnos e alumnas xa que cremos que é fundamental xerar ferramentas didácticas que contribúan á vinculación museo-aula. O obxectivo é converter aos museos en espazos para unha aprendizaxe tanxible e socialmente valiosa en nenos e mozos; xerando unha demanda de traballo real entre museo e escola.

No noso relatorio interesounos analizar a relación entre os contidos e perspectivas dos museos coas propostas programáticas do Ministerio de Educación tanto nos seus contidos conceptuais, coma nas súas propostas de deseño.



### 30 de xuño ao 4 de xullo.

Colaboración no “Congreso Internacional Emilia Pardo Bazán”. Congreso anual que xa se converteu nunha actividade consolidada. Así mesmo, tamén é importante a presente colaboración na revista especializada **La Tribuna. Cadernos de estudo da Casa-Museo Emilia Pardo Bazán**, de periodicidade anual.



Tamén colaboramos no mantemento de varios dos espazos da páxina de autor “Emilia Pardo Bazán” da **Biblioteca Virtual Miguel de Cervantes**, creada pola Universidade de Alacant.

### Setembro:

Tivo lugar a concesión da entrega do premio “Pedra do destino 2008”, galardón entregado como recoñecemento ao traballo de Xulia Santiso Rolán, responsable da xestión museolóxica da Casa-Museo. O máis importante é que este premio vén avaliar o traballo destes últimos cinco anos e que se vai convertendo nunha realidade a consideración que a Casa-Museo vén merecendo entre os diferentes axentes culturais, dignificando a institución e sensibilizando a sociedade sobre a figura de Emilia Pardo Bazán.

Casa-Museo **EMILIA PARDO BAZÁN**

TEMOS O PRACER DE CONVIDALO Ó ACTO DE RECEPCIÓN QUE TERÁ LUGAR CON MOTIVO DA ENTREGA DO PREMIO PEDRA DO DESTINO 2008 QUE A ASOCIACIÓN AMIGOS DOS MUSEOS DE GALICIA LLE OTORGA Á CASA-MUSEO EMILIA PARDO BAZÁN NA PERSOEA DE XULIA SANTISO.

O acto terá lugar o vindeiro venres 12 de setembro, ás 20.00h. no Salón de Actos da Real Academia Galega.

**PORTAS ÁRTABRAS**

AMIGOS DOS MUSEOS DE GALICIA

Casa-Museo Emilia Pardo Bazán. Rúa Tabernas, 11. 15001 A Coruña. Tel. 981 227 141





### **Reedición do catálogo comentado da Casa-Museo EPB.**

Unha vez esgotada a primeira edición do catálogo, buscou financiamento entre diversas institucións e finalmente a Excma. Deputación da Coruña aceptou facerse cargo da reedición. Esta foi ampliada coa intención de actualizar e ampliar a información sobre as pezas do patrimonio da Casa tras tentar completar unha revisión documental, nunca finalizada, por outra banda, dos obxectos e a súa significancia na vida de Pardo Bazán e a súa familia.

Incorporouse un artigo sobre a escritora da súa biógrafa dona Eva Acosta, que recentemente vén de publicar *Emilia Pardo Bazán, la luz en la batalla. Biografía* na editorial Lumen, da que se realizou tamén unha presentación formal nesta Casa en decembro de 2007.

Así, o libro rematou de imprimirse nos obradoiros gráficos da Excma. Deputación da Coruña o día 4 de maio de 2008. No 52 aniversario da doazón da Casa da rúa das Tabernas á Real Academia Galega.



### Os xoves da rúa Tabernas

Dentro do marco de actividades que vén desenvolvendo a Casa-Museo Emilia Pardo Bazán, destaca **Os xoves da rúa Tabernas**, actividade que comezou como un intento de recuperar as veladas literarias que se celebraban nesta casa e nas que dona Emilia actuaba como anfitroia e que, catro anos despois son xa unha actividade consolidada.

O eixo condutor é a literatura en xeral e ademais outros temas ou doutrinas artísticas: o cine, a historia, as artes plásticas, a arquitectura a ciencia, etc. Do mesmo xeito que nas outras veladas, nestas dáse cabida ás declamacións, charlas, presentación de novidades literarias e científicas, debates, etc. Os participantes son, por convocatoria libre, as persoas que se acheguen á casa e un invitado de honra, especialista no campo do que se vai tratar. Historicamente, reuníanse aquí persoeiros das letras, da política, das artes e das ciencias, cobrando un importante papel na vida cultural da cidade naquela época. Aínda que versaban moitas veces sobre temas literarios (sabemos que se leron nelas poemas de Menéndez Pelayo, que se declamaron anacos dos dramas de Víctor Balaguer e que se fixeron homenaxes a figuras literarias como Cervantes), tamén tiveron cabida outras doutrinas artísticas ou científicas (nelas presentouse, por exemplo, o descubrimento do micrófono transmisor de Juan Yáñez). Delas incluso xurdiu a idea da *Revista de Galicia*, dirixida por Emilia Pardo Bazán.

A relación de temas deste ano 2008 foi a que segue:

Febreiro:

7 de febreiro: Roberto Catoira, presidente da Asociación Cultural Alexandre Bóveda, falou de *Alexandre Bóveda*.

Marzo:

6 de marzo. Co gallo do día da muller traballadora, fíxose o roteiro *As donas da cidade*.

Abril:

3 de abril. Miguel Anxo Fernández, escritor, crítico e historiador cinematográfico falou de *Galicia, o Hollywood do Noroeste*.



Maio:

8 de maio. Xosé Ramón Freixeiro Mato, profesor da Facultade de Filoxía da Universidade da Coruña, falou de *O galego e as linguas das minorías en Europa*.

Xuño:

5 de xuño. Xosé María Monterroso Devesa, poeta, narrador e ensaísta, falou de *Os apelidos galegos*.

Casa-Museo  
EMILIA  
PARDO  
BAZÁN

os xoves da rúa Tabernas...

Apelidos galegos

O primeiro xoves de cada mes, a Casa-Museo Emilia Pardo Bazán actualiza a esencia das VELADAS LITERARIAS doutra época.

Casa-Museo Emilia Pardo Bazán 17.00 N. Entrada libre.  
Rúa Tabernas, 11. 15001 A Coruña. Tel. 981 227 141

 MINISTERIO DE CULTURA

Este xoves, 5 de xuño, contaremos coa presenza de Xosé María Monterroso Devesa: poeta, narrador, ensaísta, cidadán da Coruña e amigo da Casa-Museo.

SOUTO PAZO PARDO DO CAMPO VARELA SAMPAIO  
 BIEITEZ SEOANE MIGUÉS SANJURJO TEIXEIRO  
 LEMOS **OS NOSOS APELIDOS**, GESTOSO VERMÚDEZ  
 SAAVEDRA **ACERVO HUMANO E CULTURAL** PAZO  
 PARDO **DOS PAÍSES DO MUNDO DO CAMPO VARELA**  
 BIEITEZ SEOANE MIGUÉS SANJURJO TEIXEIRO  
 SAMPAIO ARAUJO FEIXO VELLO CONDE VÁSQUEZ  
 ANDRADE COELLO SANTISO  
 CARVALLO LEMOS SOUTO  
 VERMÚDEZ SAAVEDRA PAZO  
 VARELA BIEITEZ SEOANE MIGUÉS SANJURJO  
 TEIXEIRO SAMPAIO ARAUJO FEIXO VELLO CONDE

Xullo:

3 de xullo. Siro López, xornalista e artista plástico, falou de *O humor en Cervantes e Castela*.

Setembro:

4 de setembro. Marina Mayoral, profesora da UNED e escritora, falou de *Emilia Pardo Bazán*.

Outubro:

2 de outubro. Luís Rei Núñez, escritor e director de Cultura da RTVG, falou do seu libro *O señor Lugrís e a negra sombra*.

Novembro:

6 de novembro. Antonio Piñeiro, secretario da Fundación Curros Enríquez, de Celanova, falou de *Manuel Curros Enríquez*.

Decembro:

4 de decembro. Pablo Fernández Mariñas, escritor e Deputado no Parlamento de Galicia, falou de *Jenaro Marinhos del Valle*.



### 3. COMUNIDADE

Todas as nosas actividades se planifican en relación cos conceptos da Nova Museoloxía que parte da premisa de que o funcionamento do novo museo está baseado na participación activa dos membros da comunidade. A comunidade que se achega ao museo non é tratada como receptora pasiva da mensaxe, senón como suxeito inmerso nas cuestións concernentes á súa propia historia ou contorno.

Quen chegue ao museo desde outra perspectiva cultural, xeográfica ou social, atopará tamén os elementos comúns e os diferenciadores, pero en ambos os casos, elaborará unha relación persoal e activa co patrimonio.

A nosa institución traballa para prover os visitantes dos instrumentos conceptuais e materiais que lles permitan tomar parte nos procesos de recompilación, preservación, investigación e difusión de que o seu patrimonio é obxecto

Baseámonos en que o museólogo xa non é o experto encargado de expedir a verdade, senón un “catalizador” ao servizo das necesidades da comunidade.

#### 3.1 MUSEO COMO RECEPTOR

A Casa-Museo foi escenario de encontro e diálogo en moitas ocasións. Poderíamos salientar algunha delas, en maio, un equipo do programa “A Terra dos prodixios”, producido por Voz Audiovisual, gravou una entrevista a Dona Luz Pozo Garza, académica da Real Academia Galega, no salón de Tertulias do Museo. Desta maneira, uníronse dúas escritoras en diferentes épocas.

Entre as actividades para o público, como centro convocante de actividades de interese, teñen lugar presentacións de libros e recitais de poesía de diferentes colectivos.





A CASA -MUSEO EMILIA PARDO BAZAN ACOLLE A  
**PRESENTACIÓN DOS LIBROS DE:**  
Carmen Patiño Fernández. *Luces y sombras*



*ML. Mozo. Sentimientos del alba*



*Presentación e homenaxe ao gran mestre  
e poeta Panameño  
Carlos Alberto Callardo Chambonnet  
do seu libro. Primito del alba*



**O ACTO TERÁ LUGAR O MÉRCORES 29 DE OUTUBRE  
AS 17 HORAS**

*Invitados especiais:  
José Antonio Carmona de Madrid  
Carmen Calvo de Barcelona  
y Fernando Luis Pérez Pozo de Pontevedra*



RÚA TABERNAS, 11 A CORUÑA  
TELÉFONO: 981-22 71 41

### 3.2 MUSEO COMO EMISOR. ACTIVIDADES AO EXTERIOR

#### **“Un paseo por Marineda”**

Unha institución das nosas características debe estar atenta á sociedade, non só no interior dos nosos muros, senón tamén, e especialmente, ao exterior, sobre todo porque na faceta profesional da nosa escritora inclúese ese mesmo exterior que nos rodea. Como xa é ben sabido, Emilia Pardo Bazán inventou un marco para moitas das súas obras literarias ao que denomina “Marineda” e este marco ten como referente real a cidade da Coruña. O seu valor é grande porque, entre outros moitos aspectos, con el podemos reconstruír o modo de vivir dos habitantes da cidade, así como a fisionomía da mesma e os cambios que se produciron ao longo da súa historia.



Por iso traballamos na elaboración dun roteiro onde incorporar eses textos de Pardo Bazán que describen a nosa cidade e presentalo á sociedade en xeral, abrangendo todos os grupos escolares e tamén diferentes colectivos de adultos que amosen interese por levalo a cabo.

Para levar a cabo este roteiro, partimos das seguintes obras nas que aparece como escenario a cidade de MARINEDA

*La tribuna* 1882

*Dña. Milagros* 1984

*El cisne de Vilamorta* 1885

*Insolación* (Historia amorosa) 1889

*La piedra angular* 1891

*Cuentos de Marineda* 1892

*Cuentos nuevos* 1894

*Memorias de un solterón* 1896

*Cuentos de amor* 1898

*Cuentos de navidad y reyes* 1902

*La quimera* 1905

*Cuentos trágicos* 1912

*Cuentos dramáticos*

*Cuentos de la tierra.*

*Historias y cuentos de Galicia*

*Cuentos del terruño.*

*Cuentos sacro profanos.*

## CONTOS

*“Banquete de boda”* (*El Liberal*, 14 de febreiro de 1897)

*“El engaño”* (*La Ilustración Española y Americana*, núm. 25, 1908)

*“Casi artista”* (*Blanco y Negro*, núm. 333, 1897)

*“La centenaria”* (*Blanco y Negro*, núm. 971, 1909)

*“Sic transit”* (*La Ilustración Ibérica*, 33/34, 1883)

Emilia Pardo Bazán no seu prólogo de *La Tribuna* amósanos as razóns da invención desta nomenclatura para designar á cidade herculina.

Este privilegio concedido al novelista de crearse un mundo suyo propio, permite más libre inventiva y no se opone a que los elementos todos del microcosmos estén tomados, como es debido, de la realidad. Tal es el procedimiento que empleo en *La Tribuna* y lo considero suficiente para alcanzar la verosimilitud artística, el vigor analítico que infunde vida a una obra.



### 3.3 CONVENIOS DE PRÁCTICAS

Desde o ano 2004, en que se asinou por primeira vez, véñse renovando o convenio de prácticas de alumnos e alumnas da **Escola de Turismo da Universidade da Coruña**.

De xeito similar, en outubro de 2008 tivo lugar a sinatura dun novo convenio de colaboración coa **Facultade de Filoloxía da mesma universidade**.

En ambos os dous casos, alumnos e alumnas do segundo ciclo colaboran nas tarefas da Casa-Museo que poidan servirles para ter un maior coñecemento práctico dos diferentes traballos que se levan a cabo na institución, con vistas a incorporar dita experiencia no seu futuro profesional.

A colaboración entre eles e a Casa-Museo véñse amosando moi positiva para todos.

Ademais, este ano 2008 colaboramos por primeira vez cos alumnos e alumnas que se benefician do “Programa Leonardo”. A procedencia italiana da alumna Katia Caressio (estudiante na Facultade de Comunicación, do campus de Milán) achegounos a ollada doutro país onde o patrimonio é un

ben prioritario que provoca un tratamento desde moitas perspectivas. Unha análise comparativa dalgúns aspectos do tratamento do turismo e o patrimonio entre as dúas culturas levounos a analizar especialmente hábitos e normas de convivencia sociocultural relacionadas con eses dous aspectos; en especial, a tendencia á privatización da súa vasta e imponente herdanza artística que marca a dinámica en Italia desde o 2002 e que leva implícita unha perigosa aplicación de técnicas de dinamización nas institucións relacionadas con eses bens. Na Casa traballouse, entre outros aspectos, na interpretación e transmisión dos datos básicos para comprender o noso espazo e a súa antiga propietaria adaptando esa información na lingua italiana aplicada a un ámbito sociocultural intermedio e propio do sector turístico. Tras a lectura das publicacións de expertos en Pardo Bazán de Italia, aplicáronse os contidos a un texto de presentación da escritora, tamén se levou a cabo a tradución de catro contos de Pardo Bazán ao italiano (*Il calice, il circolo delle ombre, la morte della serpentina e l'ombra*), e fíxose o mesmo co folleto de sala.

### 3.4 O MUSEO COMO FONTE DE INVESTIGACIÓN

Como centro que traballa sobre a figura de Pardo Bazán, asesoramos na elaboración de diferentes **traballos de investigación**.

O museo convértese en referencia e fonte de investigación para temas literarios, sociais, históricos, etc. A figura de Dona Emilia Pardo Bazán e as súas implicancias conflúen en diversos temas. Deste xeito, estudantes e investigadores acoden ao museo como fonte bibliográfica, historiográfica ou de ampliación e enriquecemento de diferentes traballos. Tentamos axudarlles na medida das nosas posibilidades, derivando as súas solicitudes cando é preciso.

#### **Resposta a investigadores.**

- Desde Madrid; investigación sobre Emilia Pardo Bazán e os pazos galegos como produto turístico.
- Pescuda de documentos e fotografías sobre Salustio Víctor Alvarado Somoza, avogado natural de Sarriá, que fora amigo de Emilia Pardo Bazán e trasunto da personaxe Lucio Febreiro na obra *La piedra angular*.
- Desde a Universidade de Cagliari, en Sardeña: Elaboración de tese de doutoramento co traballo que abrangue o tema de “La cocina antigua y moderna española”, que Dona Emilia escribiu para pechar a Biblioteca da Muller.

- Desde a Universidade de Duke en Estados Unidos. Tese de doutoramento sobre a produción novelística de Emilia Pardo Bazán.
- Investigación sobre o Enxeñeiro militar Don Antonio de Arcos e Arjona e posible parentesco con Dona Emilia Pardo Bazán.
- Elaboración dunha guía de visita para a Casa Museo Zenobia e Juan Ramón Jiménez. Proxecto de investigación para un Máster en Patrimonio Histórico.
- Publicación sobre o Mariscal Pardo de Cela.
- Solicitud de información referente ao pintor Valentín de Zubiaurre, quen en 1931 retratou unha muller semellante a Emilia Pardo Bazán. Este retrato foi poxado en 2001 en Madrid.
- Asociación de Rexistros de Museos e Institucións Culturais Españolas (ARMICE) : estudo sobre a figura dos profesionais que levan a cabo as funcións propias do rexistro de bens culturais en diferentes museos e institucións culturais do territorio español, co obxectivo de coñecer a diversidade de casos e buscar un denominador común que permita definir profesional e laboralmente esta figura.
- Desde IBERTUR Rede de Patrimonio, Turismo e Desenvolvemento Sostible: Información en relación ao traballo: “Ruta Literaria Emilia Pardo Bazán”.
- Colaboracións para a publicación da Asociación da Prensa da Coruña para o libro *Xornalistas no roteiro coruñés*.
- Desde o Department of Spanish & Portuguese-New York University: imaxes dixitais sobre casas-museo de autores.
- Desde o Departamento Editorial Black Dog Publishing, London, UK : material gráfico e escrito de diferentes libros sobre cociña española para a publicación “Visual History of Cookery”.