

Estudo dos visitantes á Casa-Museo Emilia Pardo Bazán durante o período correspondente ao ano 2010

Xulia Santiso Rolán
Manuel González Prieto
(CASA-MUSEO EMILIA PARDO BAZÁN)
casamuseoepb@realacademiagalega.org

(recibido novembro/2011, revisado decembro/2011)

Neste estudo faise unha análise da afluencia dos visitantes á Casa-Museo Emilia Pardo Bazán no período que comprende o ano 2010.

Para iso analízase a resposta dos visitantes ás actividades postas en marcha pola institución.

O obxectivo que rexe o traballo diario na institución é a mellora continua na calidade do servizo ofrecido á cidadanía. Por iso, os tres eixes vertebradores sobre os que se artella o quefacer cotián na Casa-Museo son a eficacia e a eficiencia na xestión, a mellora metodolóxica e o coidado dos visitantes.

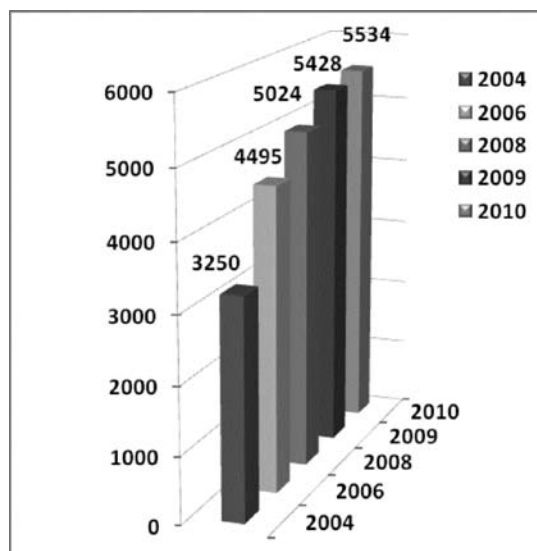
O estudo comprende varios bloques:

1. Comparativa anual da afluencia de público
2. Evolución temporal dos visitantes
3. Análise dos visitantes que se achegan ás actividades organizadas pola Casa-Museo
4. Análise da procedencia dos visitantes

1. COMPARATIVA ANUAL DA AFLUENCIA DE PÚBLICO

Se analizamos a evolución dos últimos anos, observamos que a tendencia é o aumento progresivo no número de visitas.

Gráfico 1. Evolución anual



* Fonte: Folla de rexistro de visitantes

O número de persoas que visitaron a casa-museo no ano 2010 foi de **5534**, 106 visitantes máis ca no ano 2009, que foron **5428**. Este aumento débese fundamentalmente a dous factores: por unha banda á apertura durante o mes de agosto e, por outra, á mellora na promoción e difusión das actividades desenvolvidas durante o transcurso deste período anual.

A casa-museo aplica metodoloxías adecuadas aos distintos colectivos e franxas de idade para difundir con maior éxito a figura, a vida e a obra de Dona Emilia Pardo Bazán.

Desenvólvense tamén actividades coma os “Xoves da rúa Tabernas” (faladoiro de carácter mensual no que se recrean os faladoiros literarios desenvolvidos durante a estadía da escritora nesta casa), presentacións de libros, e outras. Actividades que lle confiren á casa-museo o espírito activo e dinámico que a está a caracterizar.

2. EVOLUCIÓN TEMPORAL DOS VISITANTES

Os datos da táboa 1 reflicten que os meses con maior afluencia de público son, por esta orde, os de maio, novembro e setembro.

Pola contra, os meses con menor número de asistentes son xuño, decembro e xullo.

Táboa 1. Evolución temporal

TOTAL		
Ano 2010	Visitantes	%
Xaneiro	415	7,5
Febreiro	397	7,2
Marzo	458	8,3
Abril	486	8,8
Maio	689	11,4
Xuño	328	5,9
Xullo	347	6,3
Agosto	374	6,7
Setembro	599	10,8
Outubro	436	7,9
Novembro	660	13
Decembro	345	6,2
TOTAL	5534	100

*Fonte: Folla de rexistro de visitantes

O elevado número de persoas que nos visitaron durante o mes de maio débese, fundamentalmente, á concentración de visitas de carácter individual e tamén a visitas de grupos, maioritariamente estudantes de centros de ensino secundario.

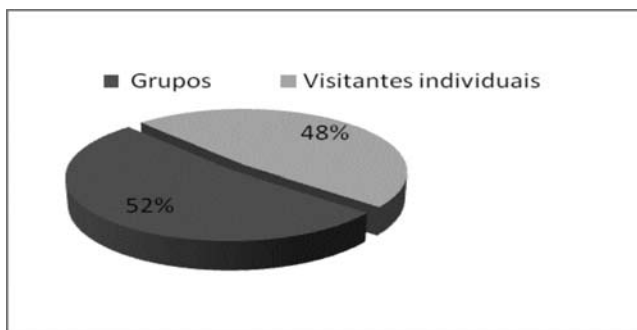
Cómpre salientar que neste mes de maio nos visitaron as integrantes dunha Asociación de Mulleres e varios membros do Centro Social de Labañou, cos que a casa-museo desenvolveu unha actividade denominada "Escritura selectiva" moi ben valorada por estes colectivos.

O mes de novembro concentrou tamén a visita de numerosos grupos de alumnos de educación primaria e secundaria, da Coruña e arredores.

Finalmente, os "Xoves da rúa Tabernas", o noso faladoiro mensual, convocou como é habitual, a numeroso público.

En definitiva, como se pode ver no gráfico 2, un pouco máis da metade dos visitantes do mes de maio acudiron en grupo para participaren en actividades desenvolvidas tendo en conta ás súas características particulares.

Gráfico 2. Visitantes no mes de maio



*Fonte: Folla de rexistro de visitantes

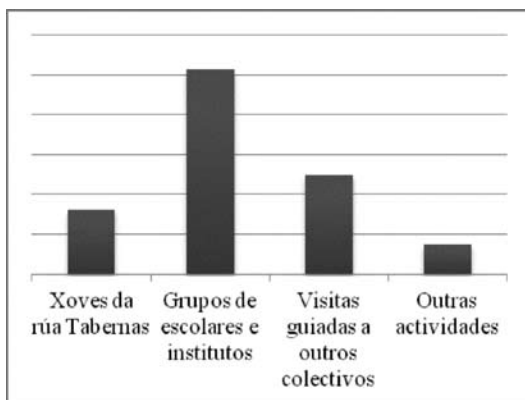
3. ANÁLISE DOS VISITANTES QUE SE ACHEGAN ÁS ACTIVIDADES ORGANIZADAS POLA CASA-MUSEO

Gráfico 3. Peso porcentual en número de participantes en cada actividade



*Fonte: Folla de rexistro de visitantes

Gráfico 4. Peso de visitantes en cada actividade de grupo



*Fonte: Folla de rexistro de visitantes

Na análise da procedencia dos visitantes que acoden en grupo observamos, como se reflicte nos gráficos 3 e 4, que as visitas escolares son as que teñen un maior peso nas actividades da casa-museo, xa que son as que se realizan con maior frecuencia e as que proporcionan un maior número de asistentes por visita.

Isto débese a que desde os departamentos das escolas e institutos resulta atractiva a visita pois, como xa se indicou con anterioridade, axustamos as actividades e a nosa metodoloxía aos coñecementos previos, capacidades e intereses dos visitantes, neste caso aos da mocidade. A atención privilexiada á xente nova xorde da necesidade de darmos a coñecer os personaxes ilustres que configuraron a cultura galega, e entre eles, xunto a outros, destaca a figura de dona Emilia, autora coruñesa e galega de referencia, que ambientou e retratou nas máis das súas novelas e contos a Galicia do século XIX, dando a coñecer así a situación do rural galego e mais o mundo urbano da *Marineda* da súa infancia e xuventude.

4. ANÁLISE DA PROCEDENCIA DOS VISITANTES

Ao analizarmos os datos rexistrados -véxanse a táboa 2 e o gráfico 4- comprobamos que o perfil maioritario dos visitantes que se achegan á casa-museo é o dun visitante español que vén de fóra de Galicia. A súa procedencia é moi diversa, aínda que cómpre salientar que un gran número destes reside en Madrid. Nesa cidade pasou boa parte da súa vida Emilia Pardo Bazán, e mesmo finou. Isto claramente esperta un interese da poboación madrileña que, cando se achega á Coruña, procura afondar no coñecemento da infancia e xuventude da autora e da súa residencia nesta cidade.

O segundo grupo máis numeroso de visitantes son os procedentes da Coruña e dos seus arredores.

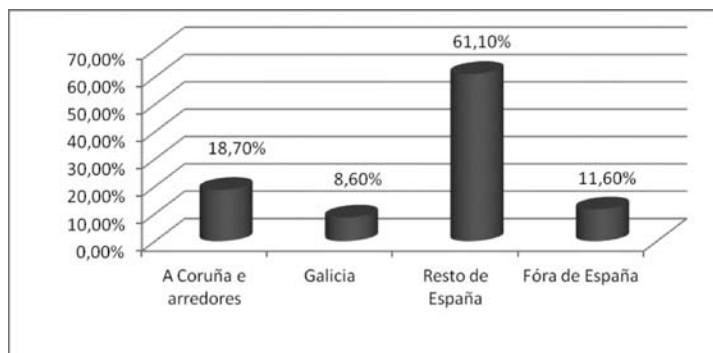
As inquiredanzas que moven os visitantes a se achegaren a esta casa-museo son o coñecemento da historia persoal e familiar da autora por unha banda, pero tamén, dun xeito importante, o achegamento ao ambiente social, político e cultural do século XIX, que se percibe e respira a través das relacións de amizade de Emilia Pardo Bazán cos persoeiros máis relevantes da cultura galega e española do momento.

Táboa 2. Peso porcentual dos visitantes a nivel individual

Residencia	Visitantes individuais (%)
A Coruña e arredores	18,70%
Galicia	8,60%
Resto de España	61,10%
Fóra de España	11,60%
TOTAL	100,00%

*Fonte: Folla de rexistro de visitantes

Gráfico 4. Peso dos visitantes a nivel individual en función da súa procedencia



*Folla de rexistro de visitantes