

Visitantes á Casa-Museo Emilia Pardo Bazán durante o período correspondente ao ano 2012

Manuel González Prieto
 (CASA-MUSEO EMILIA PARDO BAZÁN)
 uman185@hotmail.com

(recibido marzo/2013, revisado outubro/2013)

1. RESUMO GLOBAL

Táboa nº 1: Visión global das visitas á Casa-Museo

VISITANTES TOTAIS		5028
Visitantes individuais		2042
Xaneiro		94
Febreiro		68
Marzo		150
Abril		170
Maio		158
Xuño		139
Xullo		285
Agosto		416
Setembro		210
Outubro		127
Novembro		113
Decembro		112
Visitantes en grupos		2986
Xoves da rúa Tabernas (febreiro, marzo e maio)		130
Visitas guiadas, centros de ensino (escolas, institutos...)		1469
Outros centros (centros cívicos, asociacións...)		697
Outras actividades (efemérides e congresos)		690

*Fonte: Datos obtidos a partir da folla de rexistro de visitantes da Casa-Museo

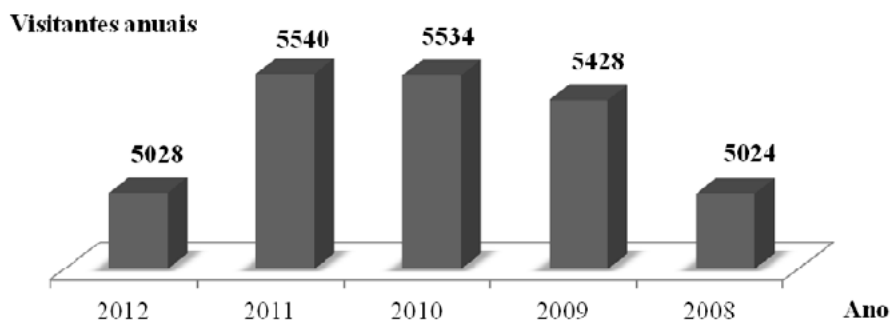
2. COMPARANDO O 2012 CON ANOS ANTERIORES. PROGRESIÓN

Táboa nº 2: Cómputo dos visitantes que corresponden a cada ano

ANO	VISITANTES
2012	5.028
2011	5.540
2010	5.534
2009	5.428
2008	5.024

*Fonte: Datos obtidos a partir da folia de rexistro de visitantes da Casa-Museo e da memoria da Casa-Museo do ano 2011

Gráfica nº 1: Visitantes de carácter individual



*Fonte: Datos obtidos a partir da folia de rexistro de visitantes da Casa-Museo e da memoria da Casa-Museo do ano 2011

Con relación a anos anteriores apreciamos unha diminución de persoas que visitaron de modo individual a Casa-Museo.

Con respecto ao ano 2011 produciuse unha redución de 512 visitantes.

3. COMPARANDO OS MESES DO ANO 2012

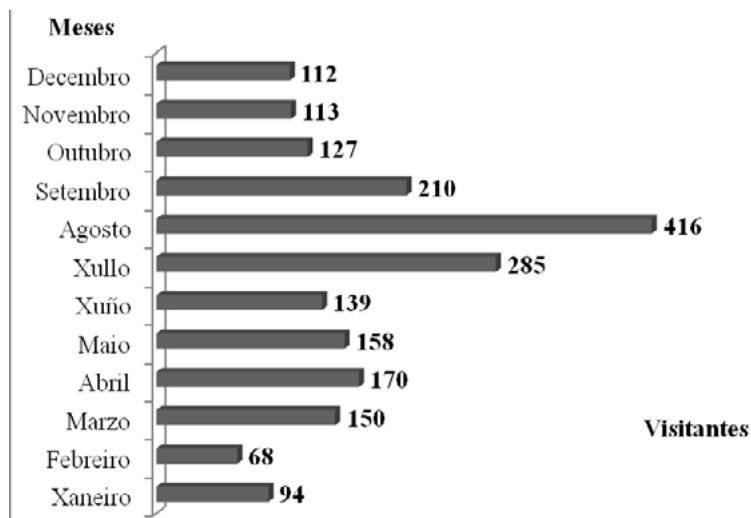
3.1 Visitantes de carácter individual mensuais

Táboa nº 3: Cómputo dos visitantes de carácter individual

MESES	VISITANTES
Xaneiro	94
Febreiro	68
Marzo	150
Abril	170
Maio	158
Xuño	139
Xullo	285
Agosto	416
Setembro	210
Outubro	127
Novembro	113
Decembro	112
TOTAL	2042

*Fonte: Datos obtidos a partir da folla de rexistro de visitantes da Casa-Museo Gráfica nº 2: Visitantes de carácter individual mes a mes

Gráfica nº 2: Visitantes de carácter individual mes a mes



*Fonte: Datos obtidos a partir da folla de rexistro de visitantes da Casa-Museo

Táboas nº 4 e nº 5: Visitantes individuais nos meses de xullo e agosto anos 2011 e 2012. Comparativa

Visitantes no mes de xullo		Visitantes no mes de agosto	
Ano 2012	Ano 2011	Ano 2012	Ano 2011
285	439	416	629

*Fonte: Datos obtidos a partir da folla de rexistro de visitantes da Casa-Museo e da memoria da Casa-Museo do ano 2011

Xullo e agosto foron os meses nos que a Casa-Museo notou unha maior diferenza en número de visitantes con respecto ao ano anterior, como reflicten a táboa número 4 e a táboa número 5.

3.2 Participantes nas visitas guiadas concertadas

Táboa nº 6: Cómputo dos participantes nas visitas guiadas concertadas

MESES	VISITANTES
Xaneiro	124
Febreiro	267
Marzo	365
Abril	392
Maio	249
Xuño	130
Xullo	150
Agosto	Sen visitas guiadas concertadas
Setembro	33
Outubro	113
Novembro	115
Decembro	228
TOTAL	2166

*Fonte: Datos obtidos a partir da folla de rexistro de visitantes da Casa-Museo

Durante todo o ano con regularidade, institucións de diversa índole achéganse a coñecer tanto a Casa-Museo como a Real Academia Galega a través das visitas guiadas ofertadas pola Casa-Museo Emilia Pardo Bazán.

Táboa nº 7: Comparativa do número de participantes nas visitas guiadas ao museo no ano 2012 con respecto ao ano 2011

ANO	PARTICIPANTES
2012	2166
2011	1887

*Fonte: Datos obtidos a partir da folla de rexistro de visitantes da Casa-Museo e da memoria da Casa-Museo do ano 2011

Esta táboa reflicte que neste ano 2012 houbo unha maior participación nas visitas guiadas ofertadas pola Casa-Museo, incrementándose o número en 279, con respecto ao ano anterior.

Institucións de diversa índole, culturais, de ensino,... afianzan a visita á Casa-Museo e á Real Academia Galega entre as súas actividades anuais.

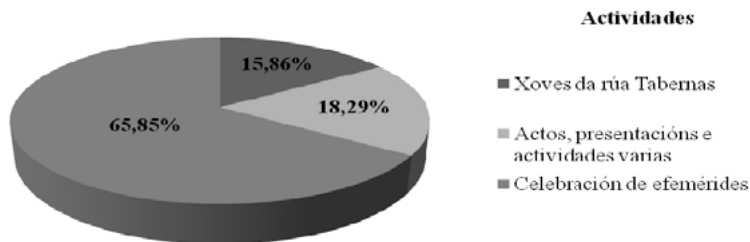
4. CELEBRACIÓN DOS XOVES DA RÚA TABERNAS, EFEMÉRIDES E OUTROS ACTOS E PRESENTACIÓNS NO INTERIOR DA CASA-MUSEO

Táboa nº 8: Xoves da rúa Tabernas, efemérides, presentacións e outros actos

XOVES DA RÚA TABERNAS, PRESENTACIÓNS, ACTOS VARIOS E EFEMÉRIDES	PARTICIPANTES
Xoves da rúa Tabernas	130
Actos, presentacións e actividades varias	150
Celebración de efemérides	540
TOTAL	820

*Fonte: Datos obtidos a partir da folla de rexistro de visitantes da Casa-Museo Gráfica nº 3: Peso porcentual das actividades

Gráfica nº 3: Peso porcentual das actividades.



*Fonte: Datos obtidos a partir da folla de rexistro de visitantes da Casa-Museo

Tanto a gráfica como a táboa de datos amosan que a celebración das efemérides da Casa-Museo congrega un gran número de participantes.

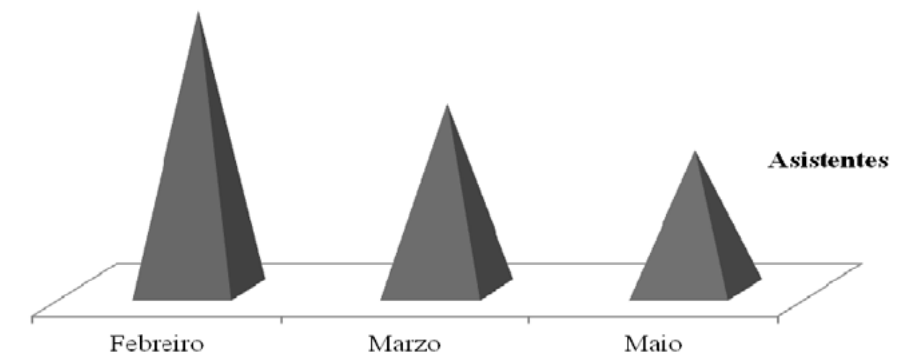
4.1 Os Xoves da rúa Tabernas

Táboa nº 9: Asistentes ao Xoves da rúa Tabernas

MES	ASISTENTES
Febreiro	60
Marzo	40
Maio	30
TOTAL	130

*Fonte: Datos obtidos a partir da folla de rexistro de visitantes da Casa-Museo

Gráfica nº 4: Asistentes ao Xoves da rúa Tabernas



*Fonte: Datos obtidos a partir da folla de rexistro de visitantes da Casa-Museo

Neste ano 2012, a Casa-Museo retomou durante os meses de febreiro, marzo e maio o faladoiro “Os Xoves da rúa Tabernas”.

Como percibimos na táboa número 9 e na gráfica número 4 o relatorio do mes de febreiro foi o que congregou un maior número de participantes.

4.2 Celebración das efemérides

Táboa nº 10: Peso porcentual da participación en cada efeméride celebrada respecto ao total

EFEMÉRIDES	%
Día internacional da muller	9,26
Día do libro	5,56
Día internacional dos museos	74,07
Celebración do aniversario de Emilia Pardo Bazán	7,41
Día internacional contra a violencia de xénero	3,70
TOTAL	100,00

*Fonte: Datos obtidos a partir da folla de rexistro de visitantes da Casa-Museo

Gráfica nº 5: Peso porcentual das efemérides celebradas



*Fonte: Datos obtidos a partir da folla de rexistro de visitantes da Casa-Museo

Neste ano 2012, como reflicte a táboa número 10 e a gráfica número 5, o Día internacional dos museos segue a ser a efeméride celebrada na Casa-Museo con maior afluencia de participantes.

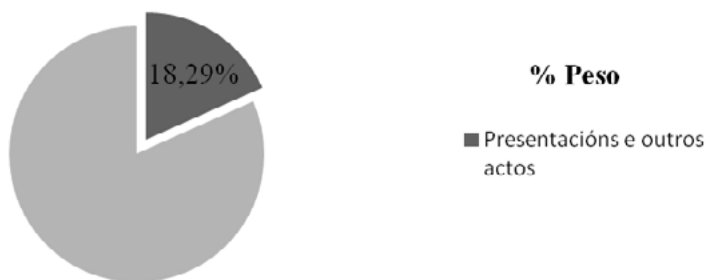
4.3 Presentación e outros actos

Táboa nº 11: Peso porcentual das presentacións e outros actos respecto ao total de actividades propostas pola Casa-Museo, excepto as visitas guiadas

XOVES DA RÚA TABERNAS, PRESENTACIÓNS, ACTOS VARIOS E EFEMÉRIDES	%
Presentacións e outros actos	18,29
TOTAL	100,00

*Fonte: Datos obtidos a partir da folla de rexistro de visitantes da Casa-Museo Gráfica nº 6: Peso porcentual das presentacións e outros actos

Gráfica nº 6: Peso porcentual das presentación e outros actos



*Fonte: Datos obtidos a partir da folla de rexistro de visitantes da Casa-Museo

As presentacións de libros, conferencias varias e actos diversos supoñen un peso porcentual por riba do 15% no total das actividades desenvolvidas.

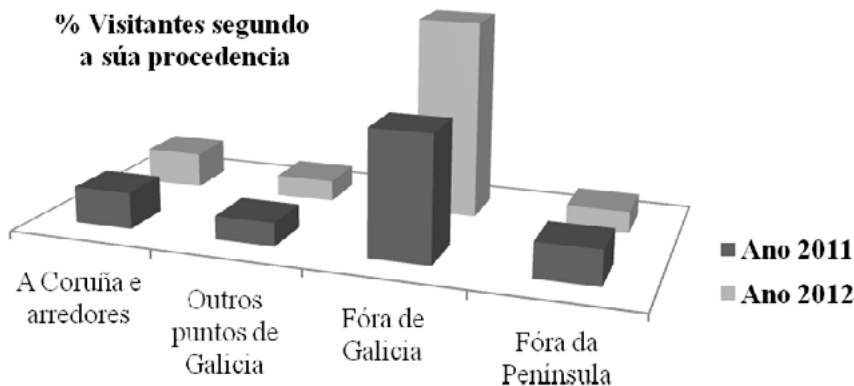
5. VISITANTES DE CARÁCTER INDIVIDUAL SEGUNDO A SÚA PROCEDENCIA

Táboa nº 12: Cómputo dos visitantes de carácter individual segundo a súa procedencia. Anos 2012 e 2011. Comparativa

PROCEDENCIA	VISITANTES 2012	VISITANTES 2011
A Coruña e arredores	340	335
Outros puntos de Galicia	220	197
Fóra de Galicia	1.160	1.844
Fóra da Península	322	203
TOTAL	2.042	2.579

*Fonte: Datos obtidos a partir da folla de rexistro de visitantes da Casa-Museo e da memoria da Casa-Museo do ano 2011

Gráfica nº 7: Peso porcentual dos visitantes segundo a súa procedencia. Anos 2012 e 2011. Comparativa



*Fonte: Datos obtidos a partir da folla de rexistro de visitantes da Casa-Museo e da memoria da Casa-Museo do ano 2011

Excluímos neste bloque aquelas visitas de grupo, previo concerto de guía, e tamén as persoas que participaron nas actividades programadas pola Casa-Museo ao longo do ano.

6. CONCLUSIÓNS E VALORACIÓNS PERSOAIS

Con respecto ao ano anterior, a Casa-Museo perde visitantes de carácter individual, pero esta perda está toda concentrada nun único sector, no dos que proceden do exterior de Galicia, o que permite atribuír o descenso a factores externos á propia Casa-Museo. O descenso de visitantes de fóra de Galicia á Casa-Museo non parece máis ca un reflexo do descenso de visitantes de fóra de Galicia á cidade da Coruña, como consecuencia da crise económica.

A valoración global non é de ningún modo negativa, senón que mostra aspectos claramente positivos, como é a consolidación e o notable incremento no 2012 das visitas guiadas programadas, que constatan unha interrelación cada vez máis fluída da Casa-Museo cos centros de ensino e mundo educativo en xeral e co asociacionismo cultural.

Podemos dicir que a Casa-Museo se consolida cada vez máis como un dos espazos de referencia na cidade da Coruña.

