

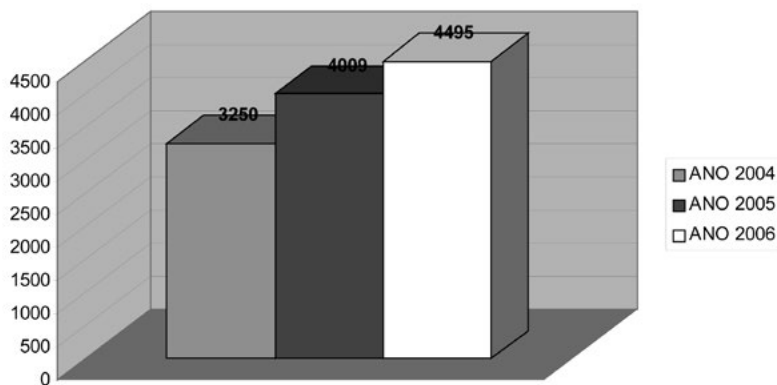
Estudo dos visitantes da Casa-Museo Emilia Pardo Bazán. Ano 2006

Lois Bande

Por segundo ano consecutivo fixemos unha análise da concorrencia de visitantes que fan uso das nosas instalacións. Os obxectivos que nos marcamos son os mesmos que na campaña anterior, coñecer a frecuencia de visitantes e as súas características sociodemográficas co fin de planificar e pór en marcha actividades o máis atractivas posibles para o público actual e potencial, e ao mesmo tempo, ter unha visión máis ou menos científica das nosas carencias en determinados segmentos de audiencia e así e poder dar un mellor servizo.

Co fin de ter unha visión completa da evolución da Casa Museo Emilia Pardo Bazán, nalgúns apartados engadimos gráficas do ano 2005 xa que o método utilizado segue a ser o mesmo.

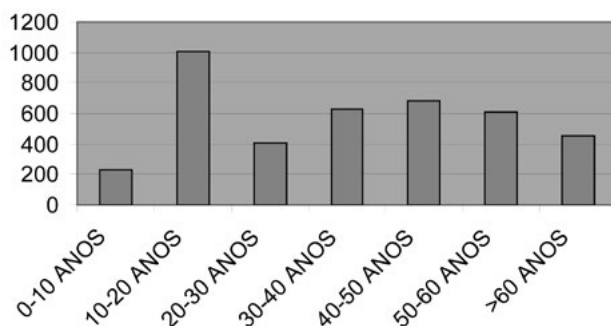
ANÁLISE E INTERPRETACIÓN. NUMERO TOTAL DE VISITANTES



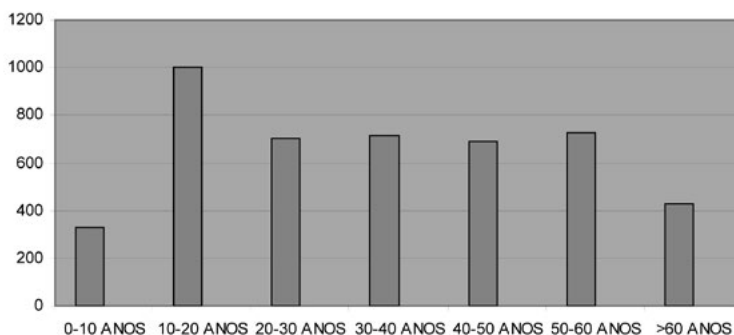
Nesta primeira gráfica observamos a evolución do número total de visitantes ao longo dos anos 2004 a 2006, pasando de 3250 visitantes a 4595, o que se traduce nun incremento de máis dun milleiro de persoas en dous anos e nun crecemento de máis dun 10% no último ano. Este crecemento en termos absolutos é máis baixo ca o do ano 2005 xa que pasamos dun

crecemento anual do 20% a outro do 10%. A este respecto, dicir que somos plenamente conscientes da inviabilidade de manter un crecemento igual xa que, loxicamente, partimos dunha base de visitantes cada vez maior. Este ano puxémonos como meta consolidar este crecemento, aínda que só fora do 1% representaría un éxito xa que significaría que nos visitaron máis persoas que o ano anterior e que o interese polo museo e as súas actividades non diminúa. As nosas expectativas víronse superadas cun crecemento tan notable, sobre todo dentro do público local que é o que máis podemos traballar, como veremos deseguido.

2005. Número de visitantes por idades.



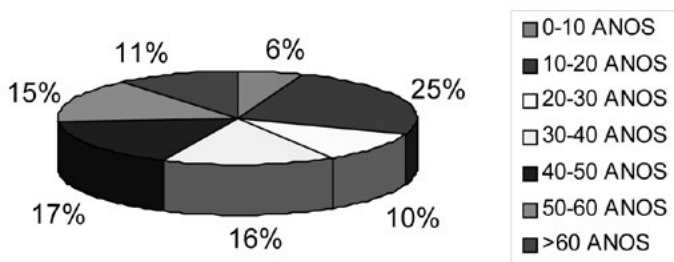
2006. Número de visitantes por idades.



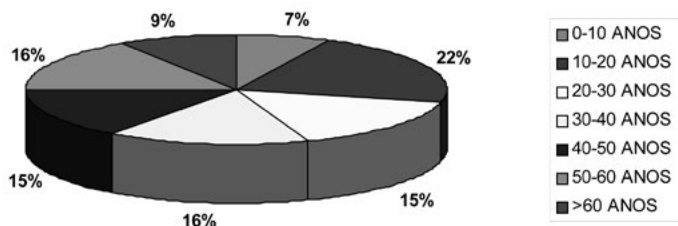
Nos cadros 2 e 3 mostramos a idade dos visitantes, en primeiro lugar en termos absolutos, e logo en porcentaxe. Coma o ano pasado, os escolares teñen un papel destacado dentro do total de visitas; ao museo achegáronse máis dun milleiro de persoas en idade escolar, observamos ademais un incremento moi importante nos menores de 10 anos de case o 50%, resulta evidente que as “visitas guiadas con dona Emilia”, actividade dedicada aos máis cativos no Nadal, foi todo un éxito de público.

Tamén observamos nos cadros 4 e 5, un gran crecemento nas visitas do segmento de 20 a 30 anos que ata agora parecía que non eramos capaces de seducir, pasando de 403 visitas no 2005 a preto de 700 no 2006, representando o 15% do total cando hai un ano apenas chegaba ao 10%, o resto de segmentos de adultos seguen unha tónica ascendente cun crecemento medio dun 10%. A excepción é a franxa de idade máis avanzada que se mantén nos mesmos números, en termos porcentuais non existen cambios significativos, agás a lixeira baixada do grupo dos máis maiores que pasa de representar o 11% do total ao 9%.

2005. % de visitantes por idades.



2006. % de visitantes por idades



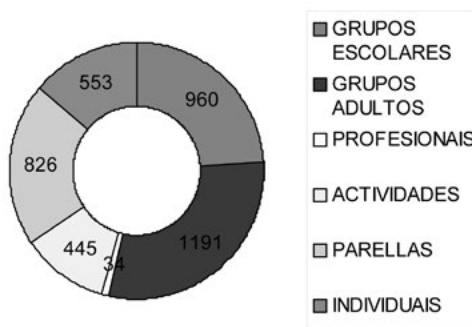
Nos gráficos 6 e 7 fixemos unha clasificación dos grupos de visitas polo numero de persoas que os conforman e nos gráficos 8 e 9 pola porcentaxe que significan dentro do cómputo global.

A tipoloxía dos grupos é a mesma que a do ano pasado coa salvidade do grupo formado polos visitantes que participan na velada literaria celebrada os primeiros xoves de cada mes, “Os xoves da rúa Tabernas”. Ata o ano pasado estes visitantes incluíanse no grupo “actividades” que ademais do público dos “xoves” estaba formado polo público das visitas dramatizadas e a presentación de libros principalmente. Nesta ocasión quixemos dar un pasiño máis no coñecemento do noso público e comezamos por desglosar esta actividade do resto porque queremos coñecer polo miúdo as necesidades dun público tan fiel, para iso o primeiro paso é saber cantos son e con que temas responden mellor.

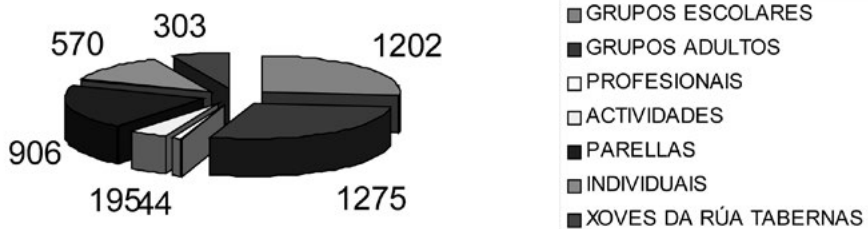
A cifra de persoas que asisten a “Os Xoves da rúa Tabernas”, representa un 7% do total cunha media de case 30 persoas por acto, o que dá entender que a actividade esta plenamente consolidada, o resto de grupos medra lixeiramente, entre un 5% e un 10% con respecto ao ano pasado agás o grupo de “Actividades” loxicamente, que tras a escisión de “Os xoves da rúa Tabernas” perde peso, quedando nun 4% do total, o número de profesionais segue a ser moi pequeno, coa clasificación de profesionais denominamos fundamentalmente os medios de comunicación que veñen cubrir a información producida pola Casa Museo.

Apreciamos de novo a importancia que teñen para nós as visitas escolares, supoñen máis dun cuarto do total, con 1202 visitas, isto significa que non só mantemos o interese dos centros educativos senón que o aumentamos.

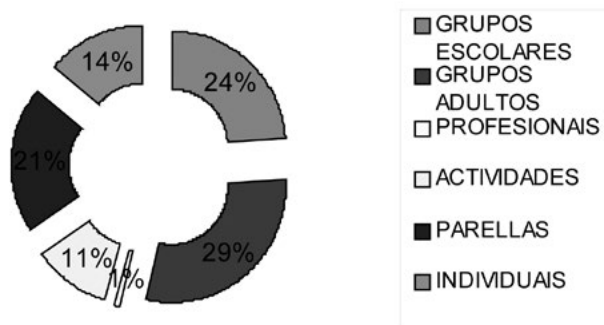
2005



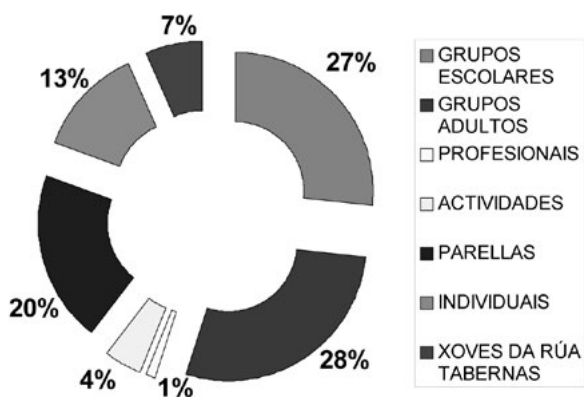
2006



2005

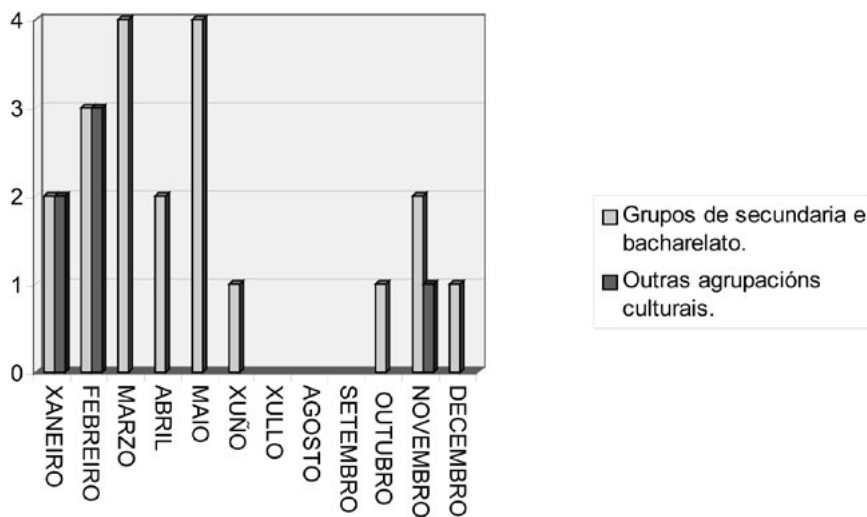


2006



No estudo estatístico dos visitantes do ano 2006 engadimos unha nova sección relacionada co estudo dos grupos; con este novo gráfico pretendemos saber cando e cantos grupos organizados nos visitan. Nesta primeira versión separamos os centros educativos do resto das agrupacións, posiblemente nun futuro desglosemos tamén estas últimas. No gráfico apréciase o número de agrupacións que nos visitaron ao longo do 2006, pero é importante salientar que cada unha destas institucións fixo a visita en varias quendas ao longo do día e incluso en varios días, xa que o número máximo de persoas nunha visita guiada é de 25 co fin de non masificar o recinto do museo e proporcionar ao público o servizo máis personalizado posible.

En total no ano 2006 visitáronnos 26 agrupacións, 20 das cales foron grupos de Secundaria e Bacharelato e 6 foron outro tipo de agrupacións culturais. Observamos que entre xaneiro e maio é cando máis agrupacións nos visitan, o cal é lóxico, xa que é a tempada onde os estudantes están na fase de aprendizaxe de diferentes temas relacionados coa figura de dona Emilia, sobre todo nas materias de lingua e literatura, tanto galega como española, e aínda non comezaron cos exames.

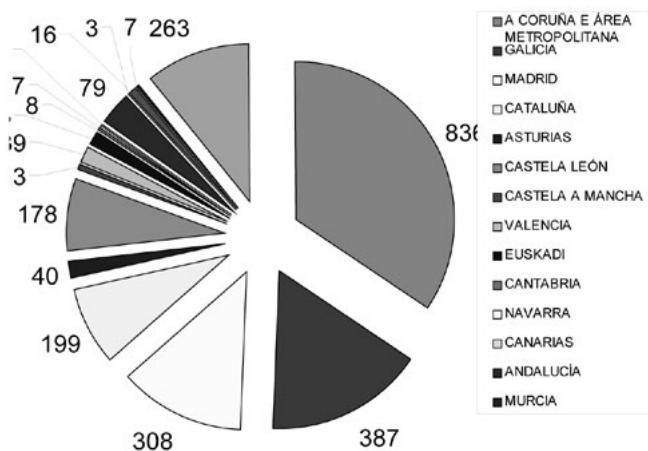


A última serie de cadros fan referencia á procedencia dos visitantes, por primeira vez temos acceso aos datos da orixe do total de visitantes do museo nun ano, no 2005 as enquisas sobre a procedencia dos visitantes non se

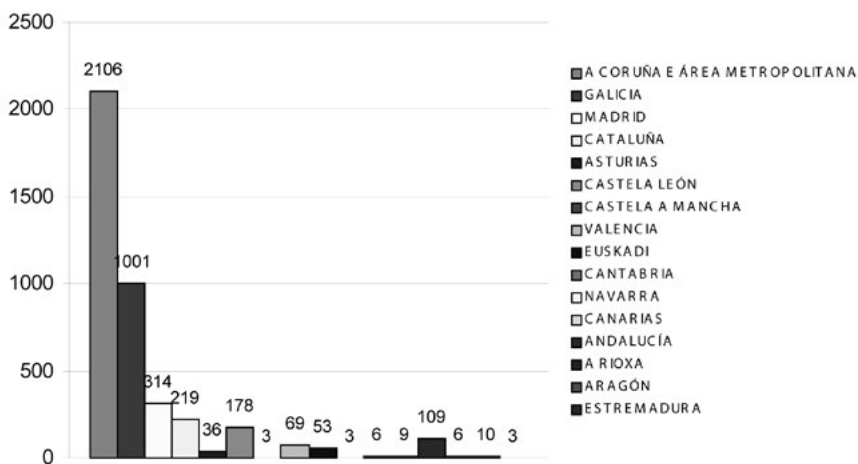
fixeran dunha forma regular ata o mes de xullo, polo tanto so posuíamos datos da metade do exercicio.

Aínda que a base de datos é incompleta procederemos a comparalos cos datos do 2006, extrapolando os datos de medio ano a un ano enteiro “fabricamos” un hipotético ano 2005 completo.

2005



2006



Nos dous primeiros cadros facemos un estudo da procedencia dos visitantes dentro do ámbito estatal, clasificándooos por comunidades autónomas, excepto no caso de Galicia que conta cunha subdivisión, a comarca coruñesa, debido ao gran papel que desempeña esta área dentro do total das visitas; case a metade dos nosos visitantes son veciños da Coruña e arredores. No ano 2005 esta área xa tiña un gran peso no conxunto das visitas, case un terzo do total. Este incremento fai pensar que o traballo de promoción no ámbito xeográfico máis próximo ao museo está a ser fundamental, supoñemos así mesmo que o boca a boca tamén ten moito que ver neste enorme crecemento. Non obstante, no resto de comunidades apréciase un lixeiro crecemento, case un estancamento do número de visitantes; e é aquí onde hai que ampliar os medios dos que dispoñemos para promocionarnos ante este público. Este tipo de visitas é de carácter estacional concentrándose no verán e en menor medida nas vacacións de Semana Santa, polo que a nosa extrapolación de datos do 2005 non é moi rigorosa coa realidade, baseámonos para dicir isto en que na metade do 2005 chegaron ao museo ao redor de 800 persoas do resto do estado español mentres que na totalidade do 2006 apenas se superan o milleiro, teremos que esperar ao ano que vén para facer unha análise rigorosa deste segmento de público.

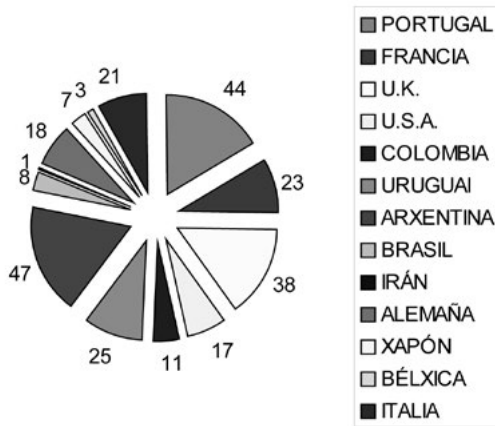
O crecemento de visitas de galegos non pertencentes á comarca coruñesa é pequeno, pese a que son un milleiro de persoas pensamos que aínda existe un gran público potencial por proximidade xeográfica e afinidades culturais ao que polo de agora non chegamos. Tras aumentar de forma fantástica as visitas dos coruñeses, a nova meta é facer o mesmo co resto dos galegos.

Algo parecido ao que pasa coas visitas do resto do estado pasa coas visitas de estranxeiros, a estacionalidade é evidente, pasamos de 263 visitas na metade do 2005 a 370 na totalidade do 2006, coma no ano 2005 destaca a presenza de visitantes latinoamericanos, arxentinos e uruguaios principalmente, aínda que tamén teñen unha presenza importante os mexicanos e brasileiros, como xa dixemos o ano pasado o peso da migración galega nestes países ten moito que ver con este éxito de público entre persoas destas nacionalidades. É sorprendente o caso dos visitantes mexicanos xa que pasamos de 0 visitas de persoas desta nacionalidade no 2005 a ter 23 no 2006.

O resto das visitas internacionais seguen a tónica do ano pasado, predominan os visitantes europeos, destacando os portugueses e ingleses, estes últimos son os máis comúns dentro das visitas foráneas adiantando a arxentinos e portugueses, este crecemento está potenciado pola proximidade do peirao de transatlánticos, que levan a bordo gran cantidade de pasaxeiros

desta nacionalidade, tamén é destacable o aumento de visitas de persoas de orixe alemá posiblemente provocada pola posta en marcha de novas conexións aéreas de baixo custe entre Alemaña e Galicia. Os estadounidenses tamén son un grupo en expansión.

2005



2006

