

As cigarreiras que coñeceu dona Emilia

Ana Romero Masiá

Coa publicación da súa novela *La Tribuna* en 1883, dona Emilia Pardo Bazán mostraba a súa capacidade de asimilación das tendencias imperantes na narrativa da época, de modo que a obra representa unha das primeiras manifestacións da tendencia do realismo-naturalismo da literatura española centrada na exploración dunha cidade de provincias. Ademais dos valores literarios intrínsecos, *La Tribuna* adquire unha significación extraordinaria, por tratarse dun documento testemuñal, da profunda análise dunha capa social, a das cigarreiras da fábrica de tabacos da Palloza coruñesa, a *Granera* da novela.

A visión que Pardo Bazán tivo, e ofrece na súa novela, está moi afastada da imaxe costumbrista e pseudo-folclórica doutros autores máis ou menos coetáneos que trataron o tema da cigarreira¹. Amparo, a protagonista de *La Tribuna*, serve a dona Emilia para expresar avanzadas ideas feministas para a época, xa que a presenta como loitadora e defensora da triplo reivindicación da muller: a actividade laboral, o activismo político e a defensa da honra ao mesmo nivel que os homes. Non foi a única vez que a autora de *La Tribuna* abordou o tema das cigarreiras, pois tamén o fixo noutra obra breve, *La cigarrera*², con menor profundidade que na novela pero con similar realismo.

A minuciosidade con que a escritora describe os diferentes labores das cigarreiras é froito da observación directa, pois durante varios meses dona Emilia acudiu á fábrica de tabacos para coñecer o traballo daquelas mulleres, ao tempo que as súas condicións de vida e principais preocupacións. Nos primeiros momentos non foi ben recibida, debido á hostilidade das obreiras

¹ As cigarreiras de Sevilla e Madrid foron as que mereceron a maior atención dos escritores, tanto polo seu número como polas actitudes que mostraron, como colectivo, en numerosas ocasións. Así, por exemplo, en referencia ás cigarreiras españolas: Antonio Flores (1851): “La cigarrera”, en *Los españoles pintados por sí mismos*, Madrid, Gaspar y Roig, pp.306-311; Faustina Sáez de Melgar (1878, 1872): *Rosa, la cigarrera de Madrid*, Barcelona, Juan Pons, 2 tomos.

² Emilia Pardo Bazán (18--?): “La cigarrera” en F. Sáez de Melgar (dir.), *La mujeres españolas, americanas y lusitanas pintadas por sí mismas*, Barcelona, Juan Pons.

cara ás señoritas; pero a idea de levar consigo a seu fillo Xaime suavizou a situación (Varela Jácome 1988:49), de modo que así puido apreciar mellor e coñecer con maior profundidade non só as faenas de elaboración do tabaco, senón tamén os temas de conversación, as ideas, as aspiracións e as actitudes ante as situacións familiares e políticas do principal colectivo de traballadoras da cidade.

Este traballo non trata de afondar nos valores literarios da novela, nin na significación que para a historia da literatura tivo *La Tribuna* como a primeira obra da novelística española que explora en profundidade un mundo laboral. Do que trata é de caracterizar, a través de elementos de carácter estatístico, as condicións persoais, familiares e laborais das cigarreiras. Os datos que serven de base están extraídos de dous tipo de fonte documental absolutamente coetánea do momento en que dona Emilia escribía *La Tribuna*: o padrón municipal da Coruña de 1882 e a escasa prensa local conservada dese mesmo ano. Como moitas cigarreiras vivían no municipio de Oza (incorporado ao da Coruña en 1912), foi consultado o padrón de 1888, o único que se conserva próximo á data da redacción da novela. Para a fábrica e para as cigarreiras, 1882 foi un ano significativo, con obras de ampliación das instalacións e de marcada conflitividade laboral.

A REAL FÁBRICA DE TABACOS DA PALLOZA

O negocio do tabaco en España foi explotado polo Estado a través da exclusividade do seu monopolio fiscal entre 1636 e 1985, cando se produciu a liberalización parcial do sector. En 1882 era a Dirección Xeral de Rendas Estancadas a encargada da administración directa deste monopolio.

O establecemento da fábrica de tabacos da Coruña está directamente relacionado cos cambios nos gustos dos consumidores de tabaco, pois desde os comezos do século XIX xeneralizouse o tabaco para fumar, o consumido en fume, que foi desprazando ao que dominara ata mediados do século XVIII, o tabaco en po para aspirar.

A orixe desta fábrica remóntase a comezos do século XIX, posiblemente a 1804, cando se comezou a elaborar tabaco nas dependencias que deixaron baleiras o servizo dos Correos Marítimos que foron trasladados a Ferrol. En 1807 o rei nomeou o primeiro director da fábrica e ordenou que se aplicase, mentres se redactase un específico, o regulamento da fábrica de Cádiz. Como os locais iniciais non resultaban suficientes³, en 1808 foron

³ Aos catro anos de funcionamento, en 1808, xa se elaboraban na Palloza preto de 90.000 libras de cigarros comúns. (Rey Escariz: 1885)

ampliados e, desde esa data, foron frecuentes as obras de remodelación, mellora construción de novos edificios. En 1828 comezouse a edificar o que sería o edificio principal -a fábrica nova- que sufriu numerosas ampliacións e melloras ata quedar completada a comezos do século XX.

La más grande de las industrias de la ciudad es la fábrica nacional de cigarros de la Palloza (...) que ocupa dos vastos edificios y un terreno grande y cercado, local en otros tiempos de los Correos Marítimos. Al trasladarse éstos a Ferrol en el año de 1802, se pensó en la creación de esta fábrica que, en efecto, empezó a trabajar el de 1804 (...); en 1828 se construyó el otro, y en el día [1845] siguen sus elaboraciones dando ocupación a dos mil doscientas operarias, lo cual la constituye en una de las principales de su clase en el Reino. (Vedía y Goosens: 1845).

Foi precisamente o ano de 1882 un ano de importantes ampliacións, con novos talleres que configuraron o aspecto do conxunto da fábrica ata ben entrado o século XX. Así, a fábrica que coñeceu dona Emilia, e na que traballaban as cigarreiras que inspiraron *La Tribuna*, estaba formada pola “fábrica de abaixo”, un edificio de tres plantas que era a construción fundamental do conxunto; a “fábrica de arriba”, unha construción destinada á elaboración de cigarros e á vivenda do director; o “almacén do peirao”, na beira do mar, destinado á almacenaxe de mercadorías; o “almacén da capela”, posible capela da época dos Correos Marítimos e nesas datas destinado a almacén de bocois; “almacén de carpintería”, a “casa dos porteiros” e a “caseta do pozo”⁴. En *La Tribuna* poden lerse descrições minuciosas destas instalacións en que compara as condicións dos talleres co Paraíso, o Purgatorio e o Inferno.

Entre el taller de cigarros comunes y el de cigarrillos, que estaba un piso más arriba, mediaba una gran diferencia: podía decirse que éste era a aquél lo que el Paraíso de Dante al Purgatorio. Desde las ventanas del taller de cigarrillos se registraba una hermosa vista de mar y país montañoso, y entraban sin tasa por ellas luz y aire. A pesar de su abuhardillado techo, las estancias eran desahogadas y capaces, y la infinidad de pontones y vigas de oscura madera que soportaban el armazón del tejado le daban cierto misterioso recogimiento de iglesia, formando como columnatas y rincones sombríos en que puede descansar la fatigada vista. Si bien en los desvanes se siente mucho calor, el número relativamente escaso de operarias reunidas allí evitaba que la atmósfera se viciase, como en las salas de abajo. (Cap. XI)

⁴ Datos sobre a evolución das obras da fábrica en Romero Masiá: 1997.

Si los pitillos eran el Paraíso y los cigarros comunes el Purgatorio, la analogía continuaba en los talleres bajos, que merecían el nombre de Infierno. Es verdad que abajo estaban las largas salas del oreo, y sus simétricos y pulcros estantes; el despacho del jefe y el cuadro de las armas de España trabajadas con cigarros, orgullo de la fábrica; los almacenes, las oficinas; pero también el lóbrego taller del desvenado y el espantoso taller de la picadura.

En el taller del desvenado daba frío ver, agazapadas sobre las negras baldosas y bajo sombría bóveda, sostenida por arcos de mampostería, y algo semejante a una cripta sepulcral, muchas mujeres, viejas la mayor parte, hundidas hasta la cintura en montones de hoja de tabaco, que revolvían con sus manos trémulas, separando la vena de la hoja. Otras empujaban enormes panes de prensado, del tamaño y forma de una rueda de molino, arrimándolos a la pared para que esperasen el turno de ser escogidos y desvenados. La atmósfera era a la vez espesa y glacial. (...)

Recorrieron la sala de oreos, donde miles de mazos de cigarros se hallaban colocados en fila, y los almacenes, henchidos de bocoyes que, amontonados en la sombra, parecen sillares de algún ciclópeo edificio, y de altas maniquetas de tabaco filipino envueltas en sus finos miriñaques de tela vegetal; atravesaron los corredores, atestados de cajones de blanco pino, dispuestos para el envase, y el patio interior, lleno de duelas y aros sueltos de destrozadas pipas; y por último, pararon en los talleres de picadura. (Cap. XXI).

A Palloza dos tempos de dona Emilia era un centro mixto dedicado á elaboración de cigarros puros e cigarros de papel ou pitos. A fabricación dos distintos tipos de tabaco facíase de forma manual e coa axuda de máquinas pequenas e rudimentarias. A modernización das fábricas de tabaco en España non tivo lugar ata que, en 1887, o Estado arrendou o monopolio do tabaco á Compañía Arrendataria de Tabacos (CAT); tamén foi a partir desa data cando melloraron os procedementos de elaboración dos cigarros, con sistemas como o ideado por Farias, que tanta sona habería de dar á Palloza en anos vindeiros⁵.

AS CIGARREIRAS

As cigarreiras coruñesas formaron o maior colectivo de traballadoras de toda Galicia reunidas nunha soa fábrica, a Real Fábrica de Tabacos instalada na Palloza, e que estivo en funcionamento durante case douscentos anos. Elas representan o prototipo de muller traballadora fóra do fogar que debe asumir tamén as obrigas domésticas e reprodutivas que a sociedade da época reserva

⁵ A fabricación moderna do tabaco tivo un claro punto de inflexión en 1881, cando o enxeñeiro de Virxinia, James Bonsack, patentou unha máquina para ligar pitos que revolucionou a industria; foi un invento que pode compararse cos efectos que na industria téxtil tivo a *jenny* de Hargreaves ou o tear mecánico de Cartwright e que nas fábricas españolas foi introducido masivamente pola CAT.

ao xénero feminino. A súa relación laboral coa fábrica estaba a medio camiño entre o sistema a domicilio, característico do Antigo Réxime, e o traballador industrial, característico da sociedade capitalista, de aí que se defina como sistema domiciliario agregado. Como veremos, esta situación facilitaba a incorporación laboral das mulleres para poder compaxinar a súa dobre tarefa de ama de casa e traballadora da industria.

Os cambios no tipo de labor do tabaco, a elaboración dos cigarros en lugar do tabaco picado para aspirar, trouxo consigo a substitución da man de obra masculina pola feminina. Para a produción de cigarros foron preferidas as cigarreiras, porque era unha operación que non esixía grandes esforzos, requiría habilidade e paciencia, e era moi intensiva en man de obra; polo tanto, a Renda de Tabacos estaba interesada en empregar a máis barata, que era a feminina. Así se fixo desde a fundación da segunda fábrica de tabacos en España, a de Cádiz, desde o século XVIII, e así se continuou nas novas fábricas creadas no século XIX, entre as que estaba a da Coruña. Os cigarros elaborados polos homes eran de peor calidade que os das mulleres, sinxelamente polas présas coas que aqueles as realizaban; a razón era que o traballo pagábase por obra feita, de modo que había que facer moitas unidades para cobrar un xornal co que alimentar á familia.

Estas circunstancias determinaron a forte presenza de man de obra feminina, e que acabou por se converter no trazo máis destacado das fábricas de tabaco en relación a outras grandes empresas do século XIX.

El Rey: deseoso de aumentar la renta del tabaco al grado de prosperidad y de aumento de que es capaz (...) he recomendado el mayor esmero en las labores que se ejecuten en mis reales fábricas de tabacos (...) ocupando sólo las manos delicadas de las mujeres. (*Reglamento da fábrica de tabacos da Palloza*. 19-12-1817).

CANTAS CIGARREIRAS TRABALLABAN NA PALLOZA EN 1882?

O número exacto de cigarreiras que, nalgún momento do ano, traballaba na Palloza é moi difícil de coñecer debido ao sistema de relación laboral que mantiñan coa fábrica, tal como se acaba de expoñer. De aí as contradicións que podemos ler na prensa do momento ou nos traballos de historiadores.

Así, *La Voz de Galicia*, con diferenza de meses, varía as cifras de modo significativo: “máis de tres mil” (28-1-1882) ou “cerca de cuatro mil” (29-3-1882); *El Telegrama* (10-1-1882) contabiliza que sobre “unas cuatro mil familias” dependen da fábrica da Palloza, e a propia Pardo Bazán cita esa

cifra de “cuatro mil mujeres” (Cap. XXVII). Ante a falta de datos estatísticos elaborados pola propia fábrica, que datos nos proporcionan os padróns? Pois que as mulleres que no padrón da Coruña de 1882 e no de Oza de 1888 figuran coa profesión de cigarreiras, ascende a un total de 1.752: 1.600 na Coruña e 152 en Oza. A cifra é sensiblemente menor da citada pola prensa, situación que pode responder a varias circunstancias: que non todas as cigarreiras estivesen empadroadas na Coruña; que moitas fosen traballadoras eventuais e que, polo tanto, non considerasen oportuno que figurase tal profesión no padrón; que na cifra global se sumasen homes e mulleres; que a prensa esaxerase e tomase esas 3 ou 4.000 mulleres como unha data de referencia para indicar que eran varios milleiros⁶.

Por outra parte, a cifra de 4.000 parece un pouco esaxerada., pois significaría que o 12,7% da poboación coruñesa traballaría na Palloza, unha cantidade difícil de aceptar como real. A cifra que ofrece o padrón, con ser moi elevada con respecto ao conxunto da poboación coruñesa do momento -5,08%-, parece máis razoable e crible.

POR QUE TRABALLABAN NA PALLOZA?

Desde sempre, as mulleres realizaron traballos fóra do fogar, especialmente en tarefas relacionadas coa obtención do alimento, pero a aparición das fábricas introduciu novos elementos na organización familiar e na procura do necesario para o mantemento das familias. Así, tanto os testemuños da época como a opinión dos historiadores coinciden en determinar que a razón básica da incorporación da muller ao mundo das fábricas foi para complementar o xornal do cabeza de familia. Neste sentido, existe total coincidencia nos informes que, poucos anos máis tarde, elaborará a Comisión de Reformas Sociais.

⁶ A cifra de 4.000 viña repetíndose na prensa desde os sucesos ludistas de 1857 e pode que por esas datas a Palloza alcanzase un máximo de persoal laboral, cifra que fora aumentando desde as 380 cigarreiras con que contaba inicialmente, en 1808. Para 1845, o historiador local sinala a cifra de 2.200 (Vedía y Goosens 1845), cifra que ascendería a 2.407 en 1850, pero neste caso contabilizando homes e mulleres (Paula Mellado 1850). Esta cifra de 4.000 seguirá repetíndose durante anos (Coumes-Gay 1877: 41) ou cantidades moi próximas (3.823 para Faginas Arcuaz 1890: 193) a pesar de que resulta difícil de admitir, pois desde 1884 a política de contratación estaba paralizada porque o Estado consideraba excesivo o número de cigarreiras; en lugar de proceder a despedimentos, optou por conxelar as novas contratacións.

El trabajo de la mujer del obrero es complicado, fatigoso e improductivo. Atiende mal el servicio casero y a sus hijos, porque en la necesidad de adquirir un aumento al jornal de su marido abandona su vivienda, y unas veces en las fábricas de tabacos, en las de fósforos, tejidos, salazón, en algunos talleres y en el servicio de mandaderas y asistentes pasan las horas desde muy temprano hasta la noche con muchas privaciones para ganar la corta retribución de 3, 4 o 6 reales diarios, y no en todas las ocasiones. (Rubine 1893: 35).

Porén, como se indicará máis adiante, o caso das cigarreiras pode ser analizado con certa especificidade, pois sempre foron consideradas como a “aristocracia” do proletariado debido ao tipo de traballo -relativamente cómodo-, as condicións de permanencia aseguradas -agás que cometesen faltas graves-, e o tipo de remuneración -por obra feita-, o que lles permitía poder dispor de certas cantidades para o goce persoal.

A VARIETADE DE IDADES: DOS 8 AOS 80 ANOS

Entre os numerosos datos que proporciona o padrón de habitantes está poder coñecer as idades das cigarreiras. O abano é moi amplo, pois vai desde nenas de 8 anos⁷ a vellas de máis de 80. Tanto para unhas como para outras, entrar a traballar na Palloza significaba pasar a vida entre os muros da fábrica. Polos datos do padrón non podemos saber cando entraron a traballar na fábrica, pero algunhas deberon facelo ao pouco tempo do seu inicio⁸. Aínda que era algo habitual, non deixa de sorprender a xuventude dun numeroso grupo de rapazas menores de 12 anos, a pesar de que os regulamentos prohibían que entrasen a traballar antes desta idade⁹.

⁷ En *La Tribuna* cítase unha aprendiz de 8 anos (Cap. XI), un dato máis a favor do realismo da novela.

⁸ Desta posibilidade faise eco dona Emilia cando, no capítulo XX de *La Tribuna*, reproduce un diálogo entre cigarreiras:

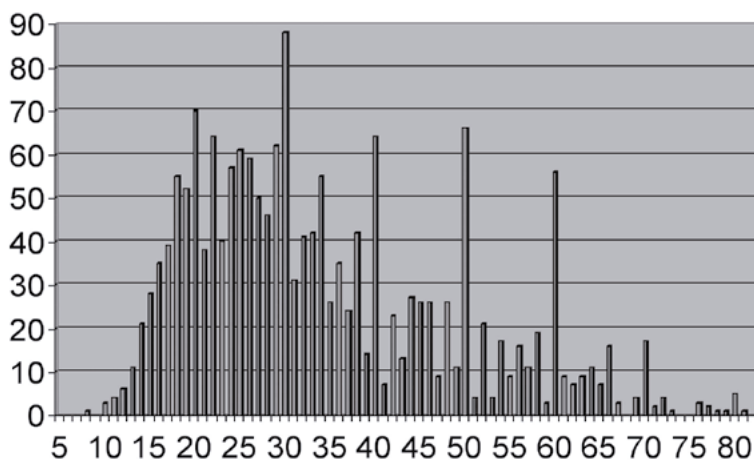
-¿Que años tendrá, señora Porcona? Sin mentir.

- ¡Bussss! -pronunció la desvenadora-. Así Dios me salve, si sé de verdad el año que nací. Pero... -y bajó la temblona voz- sepades que cuando se puso aquí la fábrica, de las dieciséis primeritas fui yo que aquí trabajaron...

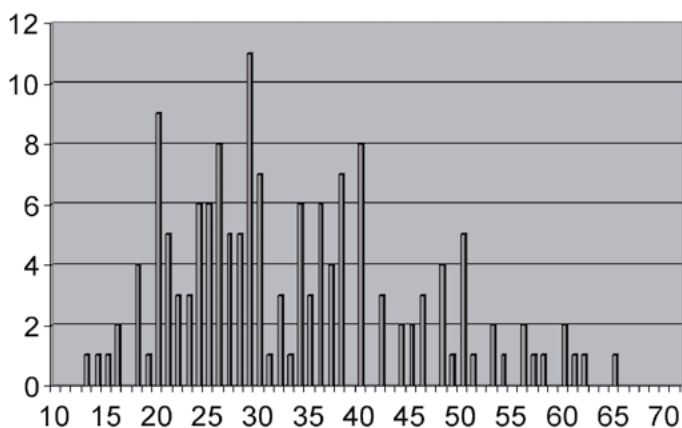
⁹ Esta circunstancia era común a todas as fábricas españolas e, no caso das de tabacos, era completamente habitual. Na da Palloza dase desde os seus inicios, como se constata na primeira relación de traballadoras conservada. (*Razón del número de operarias que actualmente se hallan ocupadas en la Real Fábrica de Cigarros para su elaboración establecida en la Palloza en virtud de real orden, con la distinción de sus nombres, edades, estado y habitacion de cada una de ellas*. Archivo do Reino de Galicia, Intendencia, Leg.12 nº 46, fols. 194-213). O regulamento de 1817 establecía que non podían entrar novas operarias menores de 12 anos nin maiores de 35 (Cap.II.10).

O padrón rexistra unha nena que traballa na fábrica con tan só 8 anos, ningunha de 9 e xa, a partir dos 10 anos, van aumentando as cantidades. É de sinalar que, no caso das traballadoras que viven en Oza, a idade mínima é de 13 anos. Tamén son apreciables diferenzas en canto ás idades das máis maiores, pois se na Coruña figuran 5 cigarreiras de 80 anos e unha de 81, no caso de Oza a máis vella tiña 65. As razóns destas diferenzas deben estar relacionadas, principalmente, coas distancias a percorrer para ir a traballar, aínda que algunhas das cigarreiras coruñesas tiñan que andar tanto o máis traxecto que algunhas do municipio veciño, tendo en conta a situación da fábrica, moi próxima ao límite con Oza.

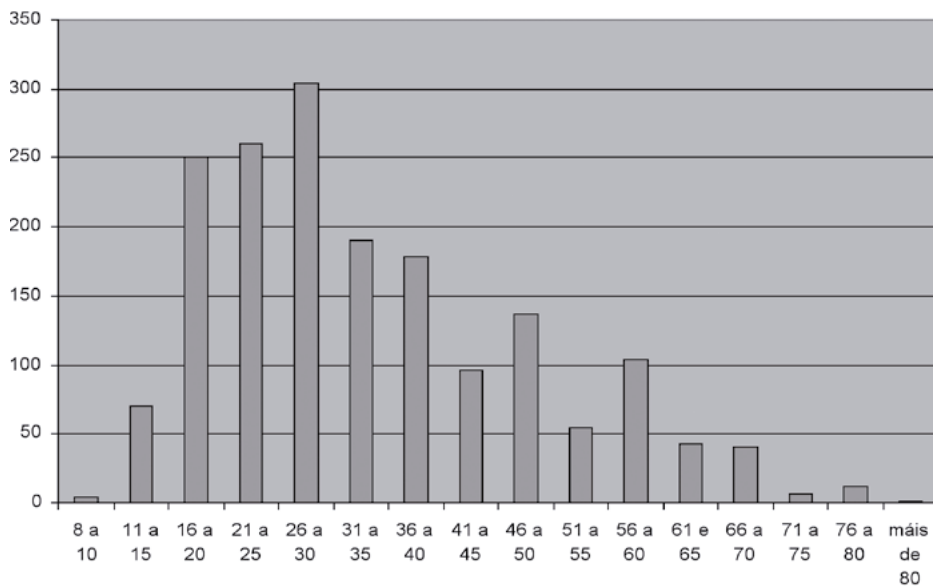
Idades das cigarreiras empadroadas na Coruña



Idades das cigarreiras empadroadas en Oza



As idades por grupos



Se analizamos as idades das cigarreiras por grupos, destaca claramente o comprendido entre os 16 e os 30 anos, pois supón que nestas idades estaba o 46,6% do total das traballadoras da Palloza. No caso de Oza, a idade inferior habería que aumentala ata os 20 anos. Das décadas dos 30 e dos 40 anos son tamén moi numerosas, descendendo a partir dos 50. Resulta curioso sinalar que as cifras máis elevadas de cada decena coinciden co inicio de cada unha delas, é dicir, nos 20 anos (70 cigarreiras), 30 (88), 40 (64), 50 (66), 60 (56) e mesmo nos 70 (17) e 80 anos (5 cigarreiras). Esta coincidencia pode facernos sospeitar que a información dada aos funcionarios que elaboraron o padrón debía darse, en moitos, casos, de forma aproximada. Isto non impide ter unha panorámica xeral acorde coa realidade das cigarreiras coruñesas.

Tal como establecía o regulamento da Palloza de 1817, “al recibo de nuevas cigarreras tendrán [as mestras de labores] cuidado de ponerlas de aprendices con las más hábiles operarias para que se instruyan en la elaboración” (Cap. VIII.5). Así era como aprendían o oficio, unha situación habitual en todas as fábricas, especialmente nas que empregaban man de obra basicamente feminina, tales como as conserveiras ou as de tecidos. Como aprendices podían pasar anos, ata que se consideraba que estaban

preparadas para adquirir a categoría de operarias. Segundo a habilidade, formación académica, anos de servizo e comportamento, as cigarreiras podían aspirar a ser amas de rancho, mestras de taller, porteiras de rexistro e porteira maior.

Aínda que co paso do tempo foi a propia fábrica a que facilitaba o instrumental necesario para a elaboración do tabaco, inicialmente, e así figura no regulamento que se aplicaba, case na súa totalidade, na época en que Pardo Bazán visitou a fábrica, era labor do director “obligar a las operarias a que de su cuenta lleven a la fábrica las sillas, tijeras, esportones, pesos y pesas, cuidando que éstas se hallen arreglas al marco de la fábrica; también llevarán los paños para tapar y conservar el tabaco” (Cap.II.12)

As autoridades estatais encargadas da explotación do monopolo do tabaco, así como os cadros directivos das fábricas, eran plenamente conscientes, desde os inicios do traballo deste produto, que cando unha cigarreira entraba na fábrica podía pasar decenas de anos nela; en varias ocasións a prensa local daba a noticia de mortes de vellas cigarreiras dentro da propia fábrica, e son moi numerosas as referencias a desmaios, indisposicións e partos durante o traballo. Son tempos nos que os traballadores non teñen máis dereito que ao salario recibido polo traballo, pero nos que non existen vacacións, retiros, xubilacións, permiso por maternidade, nin tan sequera o descanso dominical. Ademais, a fábrica non contaba cos máis mínimos medios de primeiros auxilios.

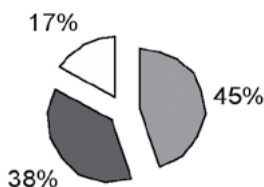
A idade facía que as cigarreiras perdesen habilidade na confección de cigarros e pitos, de modo que o seu salario víase reducido considerablemente. Esta situación, a posibilidade de que moitas cigarreiras continuasen traballando a idades moi altas, estaba contemplada no regulamento de 1817, onde se establecía que “como el tiempo ha de inutilizar algunhas operarias, hasta el extremo de ganar muy poco o nada para su alimento” o director debía artellar os mecanismos para formar un fondo de irmandade para evitar que teñan que recorrer á mendicidade¹⁰.

¹⁰ Dese fondo de irmandade faise eco Pardo Bazán: “Quedóse reducida la familia [de Amparo] a lo que trabajase el señor Rosendo; el real diario que del fondo de hermandad de la fábrica recibía la enferma no llegaba a medio diente”. (Cap. II). En 1905 a CAT iniciou o establecemento dos Talleres de Faenas Auxiliares, uns espazos nos que as cigarreiras máis vellas, con problemas de saúde e vista, puidesen realizar tarefas rutineiras que non esixisen especial atención, caso do desveado da folla de tabaco. Era unha medida destinada a evitar que traballadoras que dedicaran a súa vida á fábrica tivesen que pasar os seus días finais de vida sen medios para manterse.

SOLTEIRAS, CASADAS E VIÚVAS

Entre tantas mulleres, na Palloza hai traballadoras de todos os estados laicos: solteiras, casadas e viúvas. Analizadas segundo porcentaxes, o grupo das casadas era o máis numeroso, seguido das solteiras e das viúvas.

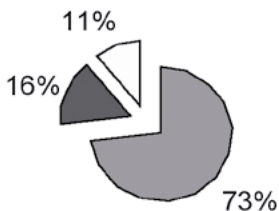
Solteiras, casadas e viúvas da Coruña



■ casadas ■ solteiras □ Viúvas

Os datos globais do conxunto de cigarreiras difiren bastante se analizamos as cigarreiras que vivían en Oza; neste caso, o grupo das casadas era absolutamente maioritario, mentres que o das solteiras case queda reducido á metade. Estas diferenzas responden, en gran parte, á diferente mentalidade que sobre o que pode/debe facer unha muller solteira existe entre o mundo urbano e o rural. Estas diferenzas son apreciables noutros aspectos que poden observarse a través do padrón municipal, tales como o número de fillos, vivir soas ou ser nais solteiras con fillos ao seu cargo, situacións que se dan na cidade pero non no campo.

Solteiras, casadas e viúvas empadroadas en Oza



■ casadas ■ solteiras □ Viúvas

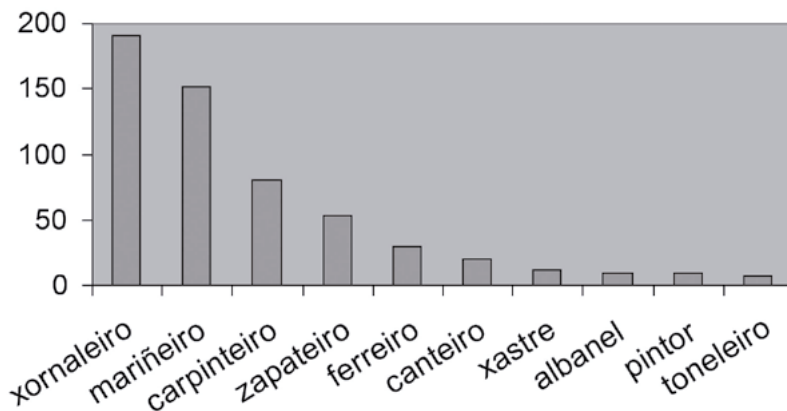
No padrón coruñés de 1882 figuran, claramente identificables, un total de 11 cigarreiras solteiras con fillos ao seu cargo, ocupando cadansúa vivenda; 8 delas teñen un único fillo e 3 teñen 2. Tamén son detectables, a través dos apelidos, varios casos de nais solteiras que logo casaron e tiveron outros fillos do marido.

O feito de dispor dun salario propio explica o elevado número de cigarreiras, tanto solteiras como viúvas, que viven soas: aproximadamente o 15% das solteiras e o 9% das viúvas. As idades destas mulleres son moi variadas, desde os 18 aos 60 no caso das solteiras e dos 27 aos 80 no caso das viúvas. En varias ocasións figura como cabeza de familia unha cigarreira que ten ao seu coidado varios irmáns¹¹. Son tamén moi numerosos os casos de dúas cigarreiras que viven xuntas ou dunha cigarreira que vive con outra amiga, solteira ou viúva, que, nalgún caso, tamén traballa fóra de casa (costureira, augadora, mestra). No padrón figura un caso de catro cigarreiras solteiras que comparten vivenda (idades de 48, 30, 28 e 19 anos). Poder contar cun salario asegurado daba ás cigarreiras unha seguridade e solvencia que non tiñan a maioría das mulleres, nin sequera as traballadoras doutras fábricas, sempre suxeitas aos avatares da boa marcha do negocio; pero o do tabaco estaba asegurado.

As cigarreiras casadas teñen por maridos, principalmente, a xornaleiros, mariñeiros, carpinteiros, zapateiros, ferreiros, canteiros, xastres, albaneis e toneleiros, todas elas profesións que abundaban na Coruña no momento. Ademais, entre os maridos había latoeiros (5), militares (2), tapiceiros (3), douradores (3), banasteiro (3), empregados do concello (3), barbeiros (4), industriais (2), panadeiros (2), tendeiros (2), fundidor (2), gardas municipais (2), lanterneiros (2), armeiros (2), impresores (2), cocheiro (1), dependente de comercio (1), sombreireiro (1), oficial prateiro (1), fabricante de cadeiras (1), empregado de consumos (1), fogoneiro (1), músico,(1), camareiro (1), cerralleiro (1), ebanista (1), carreteiro (1), profesor de primeira ensinanza (1), interventor (1), propietario (1), fabricante (1).

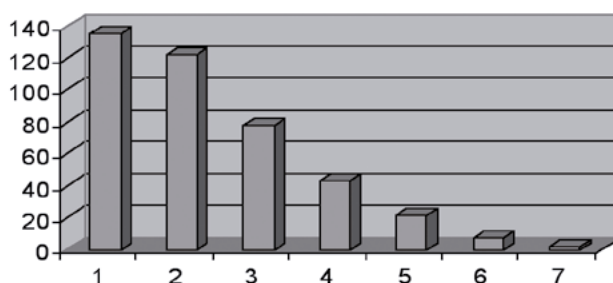
¹¹ Este sería o caso do personaxe de *La Guardiania*, orfa e que tivo que sacar adiante aos seus catro irmáns enfermos. En varias ocasións fai alusión Pardo Bazán ás familias sostidas co salario das cigarreiras; así, por exemplo: “La crisis económica no podía importarle tanto [a Amparo] como a las que reunían seis hijos, tres o cuatro hermanos, familia dilatada, sin más recursos que el trabajo de una mujer.” (Cap. XXIX).

Principais profesións dos maridos das cigarreiras



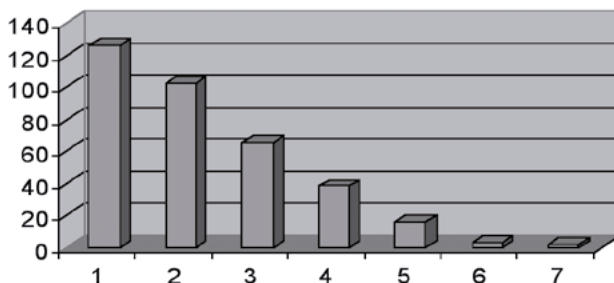
As cigarreiras casadas tiñan, na maioría dos casos, un ou varios fillos. En xeral, non se trata de familias moi numerosas, pois entre as familias de 1 fillo e 2 fillos supoñen o 63% do total. Claro que estes datos son só aproximativos, por canto non sabemos se había familias máis numerosas con fillos que xa abandonaran o fogar cando se fixo o padrón de 1882.

Número de fillos por familia das cigarreiras da Palloza

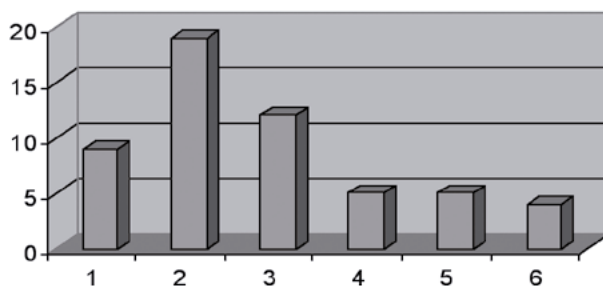


Comparando as familias da Coruña e as de Oza aprécianse diferenzas significativas, pois son familias máis numerosas, superando amplamente ás da cidade nos grupos de 2, 3, 4 5 e 6 fillos. Porén, a familia máis numerosa, con 7 fillos, vivían na cidade.

Número de fillos por familia das cigarreiras coruñesas



Número de fillos por familia das cigarreiras de Oza



En canto ás idades dos fillos, aproximadamente o 10% das cigarreiras tiñan que ir ao traballo deixando na casa a fillos menores de 1 ano. Á parte das preocupacións que esta situación necesariamente tiña que provocarlles, estaba a cuestión da alimentación dos bebés, de modo que era moi habitual que os irmáns máis maiores levasen á fábrica aos máis pequenos para que as nais os aleitasen. Noutros casos eran as nais as que, se vivían preto da fábrica, ían ás súas casas, sempre correndo para non perder horas de traballo, a dar de comer aos cativos. Tamén había talleres nos que, polo tipo de traballo a realizar, podían, en ocasións ter aos bebés consigo¹².

¹² Así, cos berces dos nenos entre os ranchos de traballo, son representadas moitas veces as cigarreiras, como nas pinturas de Gonzalo Bilbao. En *La Tribuna* hai un recordo para esta situación: “Abajo, la mayor parte de las operarias eran madres de familia, que

En canto ás idades en que as cigarreiras parían aos fillos, os datos indican que van desde os 14 anos ata os 56 (o quinto fillo), aínda que estes dous extremos sexan excepcionais. Respecto a este tema, hai dous datos que chaman a atención: a idade que figura no padrón á que tiveron o último fillo -despois de cumprir os 40 anos e incluso os 50- e a diferenza de idades que existen, en numerosas ocasións, entre os fillos; neste caso pode deberse á mortalidade dos fillos que ocuparían os lugares intermedios¹³.

FILLA E NETA DE CIGARREIRA

A Palloza, por ser unha empresa que dependía directamente do Estado e non dun empresario privado, tiña unha peculiaridade: a de que as súas traballadoras tivesen grandes posibilidades de herdar o posto de traballo polo feito de pertencer a unha determinada saga familiar. Estes dous factores determinaron a convicción -típica das economías e sociedades precapitalistas- de ter dereitos irrenunciabes que debían preservar e pasar íntegros de nais a fillas. Estes trazos das fábricas de tabacos españolas manteranse mesmo despois de 1887, tras a constitución da Compañía Arrendataria de Tabacos, cando a xestión e a explotación do monopolio do tabaco pasou a mans privadas.

A preferencia, á hora de seleccionar novo persoal, de ser filla de cigarreira figuraba especificada no primeiro regulamento da fábrica.

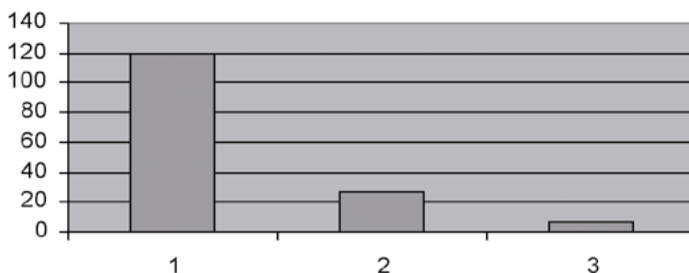
Art. 10. Admitirá [o director] las operarias que sean necesarias para las elaboraciones, acreditando antes, por medio de informes, la vida y costumbres de las pretendientes, y prefiriendo las hijas de las buenas y honradas operarias, con tal que su edad no sea menor de doce años ni mayor de treinta y cinco. (*Regulamento da fábrica de tabacos da Palloza*. 19-12-1817).

acuden a ganar el pan de sus hijos, agobiadas de trabajo, arrebuadas en un mantón, indiferentes a la compostura, pensando en las criaturitas que quedaron confiadas al cuidado de una vecina; en el recién, que llorará por mamar, mientras a la madre le revientan los pechos de leche..." (Cap. XI).

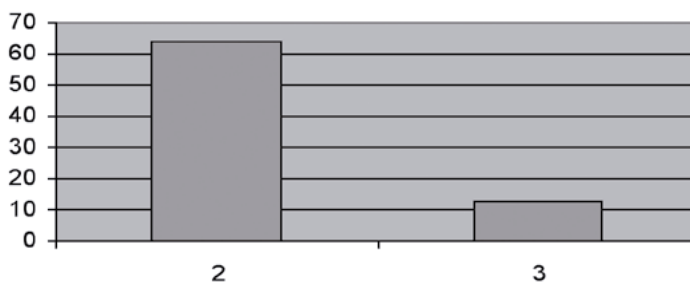
¹³ En *La Tribuna* aparece recollida esta situación da elevada mortalidade infantil: "- ¿Está el mundo perdido! -decía la maestra del partido de Amparo, mujer de edad madura, de tristes ojos, vestida de luto siempre desde que había visto morir de viruelas a dos gallardos hijos que era su orgullo." (Cap. XXIV).

O padrón de 1882 recolle ben esta situación de avoas, fillas e netas cigarreiras. Os datos localizados son aqueles nos que estas mulleres viven na mesma casa, pero a eses teríamos que engadir moitos outros de cigarreiras casadas que non viven coas súas nais, pero que son fillas de cigarreiras. En 120 casos figura o dato dunha nai cunha filla, ámbalas dúas cigarreiras, 27 casos de nai con dúas fillas e 7 casos de nai e tres fillas, todas elas cigarreiras. Ademais, 2 casos de avoa, filla e dúas netas cigarreiras; 64 casos de dúas irmás e 13 casos de tres irmás, todas cigarreiras. A estas sagas familiares de primeira liña de parentesco habería que engadir algunha cuñada, sogra e diferentes graos de relación familiar, de modo que a fábrica de tabacos era, sen dúbida, centro de traballo e tema de conversación da gran maioría da poboación coruñesa, pois había vivendas nas que se xuntaban ata 6 persoas que traballaban na Palloza. E tamén, como unha consecuencia inevitable, en sentir a fábrica como algo propio, persoal e da cidade, pois dela dependían miles de familias.

Nais e número de fillas cigarreiras



Cigarreiras irmás



Dona Emilia debeu coñecer casos de nais e fillas cigarreiras traballando xuntas e axudándose unhas a outras, tal como describe unha pasaxe de *La Tribuna*.

Pero no tardó [Amparo] en encariñarse con la fábrica, en sentir ese orgullo y apego inexplicables que infunden la colectividad y la asociación: la fraternidad del trabajo. Fue conociendo los semblantes que la rodeaban, tomándose interés por algunas operarias, señaladamente por una madre y una hija que se sentaban a su lado. Medio ciega ya y muy temblona de manos, la madre no podía hacer más que “niños”, o sea la envoltura del cigarro; la hija se encargaba de las puntas y del corte, y entre las dos mujeres despachaban bastante, siendo de notar la solicitud de la hija y el afecto que se manifestaban las dos, sin hablarse, en mil pormenores: en el modo de pasarse la goma, de enseñarse el mazo terminado y sujeto ya con su faja de papel, de partir la moza la comida con su navaja y acercarla a los labios de la vieja. (Cap.VI).

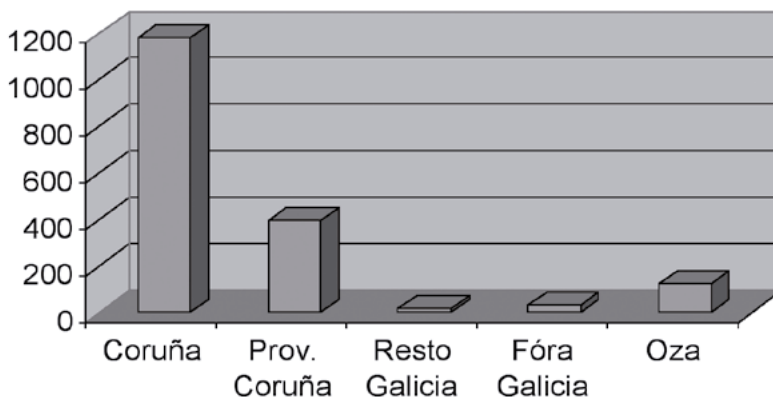
A entrada na fábrica dependía, en boa medida, de poder contar con influencias entre os xefes da fábrica, situación que permitiu a Amparo poder entrar a traballar na Palloza. Cando isto sucedía, era como se á familia lle tocase a lotería, de modo que o celebraba convenientemente¹⁴.

CORUÑESAS, A MAIORÍA

De onde eran naturais as cigarreiras que traballaban na Palloza en 1882? A maioría, o 64,7%, eran naturais da cidade da Coruña. O seguinte grupo está formado polas cigarreiras que, sendo naturais de diferentes puntos da provincia (24,6%), viven na cidade; o 7,8% do conxunto corresponde ás cigarreiras de Oza; moi poucas (1,1%) son de fóra da provincia, pero de Galicia, igual que as que naceron fóra de Galicia (1,8%); neste caso están un grupo asturiano (11 cigarreiras de Xixón, 5 de Oviedo e 2 de Avilés) e outras procedentes de Zaragoza, Valladolid, Navarra, Sevilla, Madrid, Cádiz, Alacante, Villafranca e Barcelona.

¹⁴ “Hizo Borrén, en efecto, la recomendación a su prima, que se la hizo al contador, que se la hizo al jefe, y Amparo fue admitida en la fábrica de cigarros. El día en que recogió el nombramiento, hubo en casa del barquillero la fiesta acostumbrada en casos semejantes, fiesta no inferior a la que celebrarían si se casase la muchacha.” (Cap. VI).

Procedencia das cigarreiras



ONDE VIVEN?

Os datos que ofrece o padrón de habitantes da Coruña permiten localizar, con total exactitude, as vivendas das familias de cigarreiras. A distribución espacial obedece a dous principios básicos: o prezo do aluguer -directamente relacionado co tipo, situación e calidade da vivenda- e a proximidade á fábrica de tabacos. Localizados os domicilios sobre o plano urbano e mantendo a distribución nos 13 barrios en que o Concello tiña organizada a cidade desde o punto de vista urbanístico, resulta que:

- Nos barrios nº 1, 2 -Cidade Vella- 3 , 4 e 9 -os espazos comprendidos, aproximadamente, entre as actuais Porta Real, Rúa Nova e Praza de España- vive unicamente o 6,5% das cigarreiras da Palloza. Son as zonas máis exclusivas da cidade, onde están os edificios máis nobres e antigos e as sedes de organismos oficiais, son as rúas habitadas basicamente pola burguesía comercial e os funcionarios. Na Cidade Vella, as rúas Cortaduría, San Domingos, Tinallas e Santiago son nas que viven máis cigarreiras (6/8). No barrio nº 3 concéntranse nas rúas da Franxa e Florida (10), mentres que no nº 4 fano en Galera e Torreiro (14) e no nº 9 en Cartuchos e Panaderas (15).
- Os barrios nº 5, 6, 7 e 8 comprendían a zona delimitada, aproximadamente, pola actual rúa de Xoana de Vega-Praza de Pontevedra e Zalaeta. É unha zona que no século XIX experimentou grandes cambios pola

construción de numerosas vivendas e a reordenación urbanística dos espazos, así como as numerosas obras realizadas nos peiraos e na zona axardinada fronte aos Cantóns. A rúa na que se concentraba a vivenda ocupada por familias obreiras era a do Orzán, onde vivían, segundo consta no padrón municipal, 110 cigarreiras. Nesta rúa e na veciña de Cordelería establecéronse numerosas sedes das organizacións sindicais que, organizadas por oficios, funcionaron na cidade.

- Tamén eran barrios obreiros os nº 10 e 11, con rúas populares como as Atochas (67 cigarreiras), Torre (56), Campo de Marte (23), Fonte Seoane (16), Tren (9). A distancia que debían percorrer para ir á fábrica era grande, e unicamente o prezo das vivendas na zona xustificaba a domiciliación.
- Os barrios nº 12 e 13 son, con gran diferenza, os de maior concentración de cigarreiras. Reúnen as dúas condicións básicas: proximidade á fábrica e baixos prezos das vivendas, que eran, nunha alta porcentaxe, ranchos periurbanos. Son zonas de expansión da cidade pero, á altura de 1882, escasamente urbanizados. O Camiño Novo (actual Juan Flórez) e Garás (actual Linares Rivas) eran as vías principais do que se convertería no primeiro ensanche da cidade e que comunicaban o núcleo urbanizado da cidade (Cidade vella e Pescadería) cos núcleos rurais próximos (Gaiteira, Monelos, Palloza). Así, o barrio nº 12 concentraba o 35,8% das cigarreiras coruñesas, especialmente nas rúas máis próximas á fábrica: Falperra (133), Santa Lucía (118), Camiño Novo (102), Garás (62), Castiñeiras de Abaixo (58). As zonas máis concorridas do barrio nº 13 eran os ranchos da zona de Riazor, Santa Margarida e San Roque de Afora (144 cigarreiras).

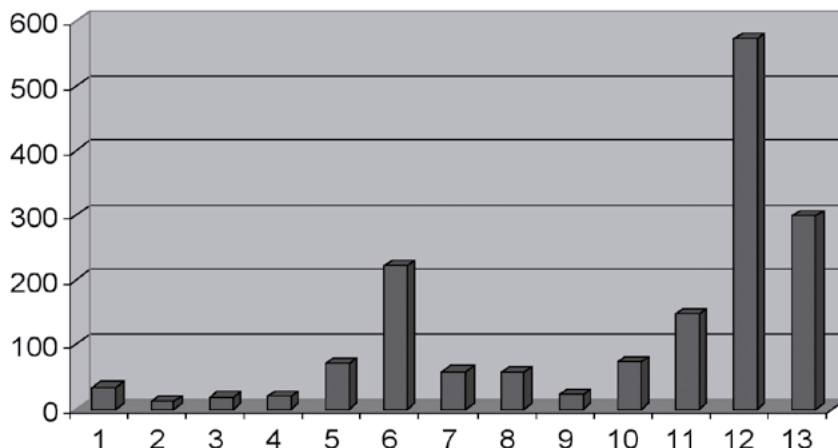
BARRIO	Nº DE CIGARREIRAS	POBOACIÓN DO BARRIO	% DE CIGARREIRAS POBOACIÓN DO BARRIO	% DE CIGARREIRAS POBOACIÓN TOTAL
1	34	1.561	2,1	0,10
2	11	1.729	0,6	0,03
3	18	2.341	0,7	0,05
4	19	2.710	0,7	0,06

5	70	3.129	2,2	0,22
6	222	2.518	8,8	0,70
7	58	2.602	2,2	0,18
8	56	1.901	2,9	0,17
9	22	1.496	1,4	0,06
10	72	2.519	2,8	0,22
11	147	2.683	5,4	0,46
12	573	3.537	16,2	1,81
13	298	2.766	10,7	0,94

Xa que logo, as cigarreiras prefiren habitar zonas próximas á fábrica para poder realizar, no menor tempo posibles, os desprazamentos, podendo así dedicar máis tempo ao traballo dentro da fábrica e atender mellor os asuntos domésticos. Cómpre ter en conta a situación da fábrica, nun extremo da cidade, afastada do núcleo primitivo da Cidade Vella, en zona aínda rural naqueles anos, así como o aluguer de vivendas a medio camiño entre a rural e a propiamente urbana, resultaba máis axeitado ás economías das familias traballadoras. Ademais da lóxica concentración nas proximidades da fábrica de tabacos, o feito de que exista outro importante núcleo de cigarreiras que viven en zonas afastadas como Orzán ou as Atochas hai que poñelo en relación coa circunstancia de que estas zonas foron áreas de crecemento da cidade, e onde se instalaron a maioría dos traballadores vidos de fóra atraídos polas posibilidades de traballo que a cidade ofrecía¹⁵.

¹⁵ O derrubo das murallas, primeiro as da Cidade Vella e logo as da fronte da Pescadería (actual rúa de Xoana de Vega) iniciou, desde mediados do século XIX, un importante proceso de cercemento da cidade que precisaba abundante man de obra, traballadores que se instalaron nas zonas, aínda se urbanizar, dos barrios periféricos pero próximos da Cidade Vella e da Pescadería, zonas que experimentaron unha gran remodelación urbanística.

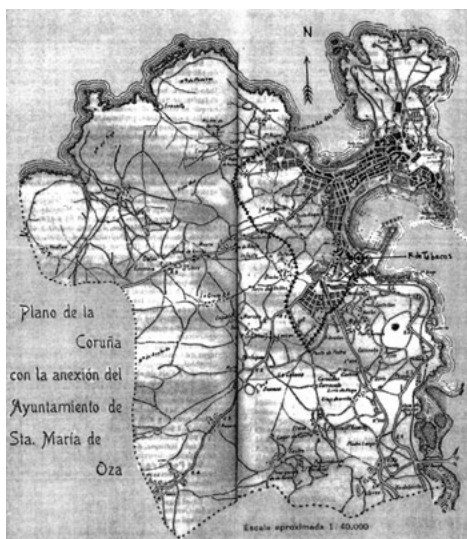
Os domicilios das cigarreiras nos barrios da cidade



Aínda que son moi escasas as análises de distribución das vivendas das cigarreiras doutras cidades españolas, o caso coruñés coincide, en termos xerais, coa situación doutras cigarreiras, caso das de Madrid (Candela Soto: 1997) ou Alacante (Valdés Chápoli: 1989).

Xunta ás cigarreiras que viven na Coruña hai que consignar as que o facían no veciño municipio de Oza e que, en moitos casos, debían camiñar menos tramo que as súas veciñas coruñesas aínda que, polo xeral, debían facelo por camiños peor acondicionados¹⁶.

¹⁶ As malas condicións dos camiños levaron a formular, en numerosas ocasións, peticións das cigarreiras ás autoridades para que os acondicionasen. Un exemplo de 1882: “El gran número de cigarreras que diariamente atraviesan por frente a las fábricas de salazón de la palloza, agradecerían al señor alcalde que mandase arreglar aquel sitio que se halla en un lamentable estado y convertido en una laguna, pues las aguas no tienen salida. Poco dinero costará esta mejora de tanta necesidad, y en cambio prestaría un gran servicio a las operarias de la fábrica de tabacos.” (*La Voz de Galicia*, 21-11-1882).

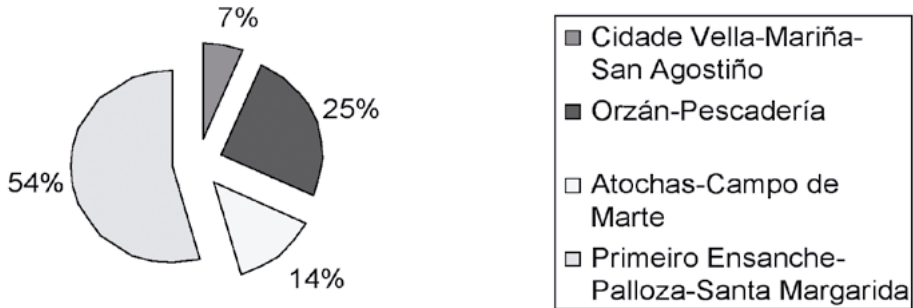


Os municipios da Coruña e Oza. Situaci3n da f3brica de tabacos.



Distribuci3n aproximada dos barrios da cidade en 1882 (sobre un plano de 1884).

Os domicilios das cigarreiras segundo as zonas da cidade



Das condicións das vivendas das cigarreiras non informa o padrón, pero neste caso basta con acudir ás descricións que delas fai dona Emilia en *La Tribuna*, froito da observación e do coñecemento directo da realidade da época. Ademais dos ranchos xa citados, moitas familias obreiras compartían vivenda, pois os salarios non alcanzaban máis que para o aluguer dun cuarto¹⁷.

O TRABALLO NA FÁBRICA

A fábrica de tabacos da Pallosa era moito máis que unha simple fábrica; era, como ben expresaba Pardo Bazán, “una masonería de mujeres, que, aunque hoy se arranquen el moño, mañana se ayudan todas como una legión de diablos” (Cap. XXIII), ademais de “un convento laico donde nada se ignora” (Cap. XXI). Traballo e solidariedade, pero tamén accións reivindicativas, foron tres notas que caracterizaron a actividade das cigarreiras mentres funcionou a Pallosa.

¹⁷ En *La Tribuna* son frecuentes as referencias á miseria e pobreza con que vive a protagonista, Amparo, e, por extensión, a gran maioría das familias obreiras coruñesas da época. No capítulo XXX pode lerse unha detallada descrición do tipo de vivenda e do barrio no que vivía Amparo, prototipo do ambiente no que vivían a inmensa maioría das cigarreiras e, en xeral, o conxunto das familias proletarias.

Non é obxecto deste traballo deterse no proceso de elaboración do tabaco, descrito con exactitude en *La Tribuna* en parágrafos como o que segue, e que se axusta á perfección á realidade da actividade diaria das cigarreiras¹⁸.

No valía apresurarse. Primeiro era preciso extender con sumo cuidado, encima de la tabla de liar, la envoltura exterior, la epidermis del cigarro y cortarla con el cuchillo semicircular trazando una curva de quince milímetros de inclinación sobre el centro de la hoja para que ciñese exactamente el cigarro, y esta capa requería una hoja seca, ancha y fina, de lo más selecto, así como la dermis del cigarro, el capillo, ya la admitía de menor calidad, lo propio que la tripa o cañizo. Pero lo más esencial y difícil era rematar el puro, hacerle la punta con un hábil giro de la yema del pulgar y una espátula mojada en líquida goma, cercenándole después el rabo de un tijeretazo veloz. La punta aguda, el cuerpo algo oblongo, la capa liada en elegante espiral, la tripa no tan apretada que no deje aspirar el humo ni tan floja que el cigarro se arrugase al secarse, tales son las condiciones de una buena tagarnina. (Cap.VI).

Tamén é obxecto de atención de dona Emilia as condicións nas que realizaban o seu traballo as operarias cigarreiras, con múltiples carencias que a prensa da época tamén se encargaba de criticar¹⁹. As melloras no ambiente de traballo da Palloza tardaron moitos anos en chegar e nesta fábrica nunca se alcanzaron beneficios dos que si gozaron cigarreiras doutras fábricas ata

¹⁸ Segundo constan o Regulamento de 1817, o Inspector d labores debía impedir “bajo su responsabilidad, que los cigarros se construyan con precipitación o descuido. Han de tener la capa lisa; no se ha de conocer la unión de las vueltas; la tripa ha de estar distribuida sin bultos que imperfeccionen el cigarro; el apretado ha de ser moderado, pero que tampoco queda tan flojo que cuando se haya secado se arrugue la capa; ha de meter igualdad de una extremidad a otra, imitando todo lo posible la hechura de los de La Habana, sin dejar los rabillos en forma de caracol para evitar su rotura luego que se seque, sino que se dé media vuelta o una vuelta a la cabeza del cigarro. Y a fin de que tenga la resistencia suficiente, el corte de la capa será recto, y la extremidad superior tendrá el corte de mayor a menor, terminando en punta, para que, de este modo, quede asegurado el cigarro.”

¹⁹ Uns anos máis tarde, o famoso médico republicano José Rodríguez Martínez, que coñecía ben o ambiente da Palloza e el mesmo atendera a numerosas cigarreiras, publicou na prensa varios artigos nos que criticaba con dureza o ambiente no que se traballaba na Palloza: “Aquello es un verdadero vértigo. (...) Los alimentos están mezclados con el tabaco. Unas comen y trabajan al mismo tiempo; las otras trabajan y charlan; alguna que otra duerme. Al lado del endiablado virginia, la “libreta de pan”; el boliche de gaseosa formando “pendant” con la cajetilla de “brigadiers”. (...)”

En aquellos locales [almacéns da fábrica] trabajan apiñadas las mujeres como en las sentinas de los vapores de emigración van embanastados los pasajeros de tercera. (...) Están materialmente en prensa. sentadas a las mesas de labores, disponen del espacio preciso que ocupa su cuerpo; tócanse codo con codo y respiran aliento con aliento. Hay que verlo para creerlo. (...) Aquello es de verdadero vértigo.” (José Rodríguez Martínez. “Las reformas en la fábrica de tabacos III”. *La Voz de Galicia*, 6-VII-1899).

ben entrado o século XX, caso de cociñas nas que quentar as comidas²⁰, comedores ou dependencias dedicadas ao coidado dos fillos menores²¹.

APRENDICES, OPERARIAS, AMAS DE RANCHO, MESTRAS DE LABORES E PORTEIRAS

A unha destas cinco categorías pertencían as mulleres que traballaban nas fábricas de tabacos. O padrón municipal non especifica a cal delas pertencían e unicamente en tres casos figura o de mestra en lugar do de simple cigarreira. Como xa se indicou anteriormente, o ascenso dentro da escala laboral -desde aprendiz a porteira maior- era o resultado de combinar un bo traballo, comportamento ao gusto dos xefes e anos de servizo.

Para realizar o seu traballo, as mulleres colocábanse arredor dunha mesa: o rancho. Inicialmente, na Palloza cada rancho estaba formado por catro cigarreiras, dirixida se vixiadas por unha ama de rancho²². As aprendices aprendían o oficio a base de observar o traballo das experimentadas mulleres e das ensinanzas das amas de rancho e das mestras de labores.

²⁰ No capítulo II de *La Tribuna* a protagonista leva á Palloza a comida que preparou na casa para a súa nai cigarreira, unha situación habitual no caso de que existisen fillos que puidesen realizar este traballo. En caso contrario, ou de cigarreiras que vivían moi lonxe da fábrica, podían optar por levar elas mesmas a comida e pagar unhas moedas a mulleres que, nas inmediacións da fábrica, encargábanse de quentalas. Era misión das porteiras vixiar que non se fumase durante a media hora do almorzo e a hora da comida.

²¹ *Estas simpáticas hijas del trabajo, que consagran sus tareas a elaborar el tabaco, (...) nos tienen a su lado las cigarreras para cuanto propenda a mejorar los destinos de tan benemérita clase. (...) Y como la Compañía Arrendataria de Tabacos no andará larga en el otorgar, nosotros tenemos que ser cortos, hoy por hoy, en el pedir, y por eso nuestra instancia se concreta en una cocina de hierro para la fábrica de La Coruña.*

Esta cocina no tendrá más objeto que el de que puedan calentar su comida las operarias (...). La fábrica de Madrid la tiene ya. Todos sabemos que la inmensa mayoría de las cigarreras llevan por la mañana para la fábrica la comida del día, en calderetas, pucheros u otros recipientes y para tenerla caliente a la hora precisa, la dejan en casas de vecindad próximas a aquel establecimiento, desde donde, al mediodía, se la transportan a la portería para que bajen allí a buscarla sus respectivas dueñas.

Por este servicio pagan las cigarreras (...) desde tres a ocho reales cada mes (...). Con quince céntimos de peseta que pagase mensualmente cada operaria de las que tienen que calentar la comida, podría tenerse una cocina de hierro. (La Voz de Galicia, 19-3-1891).

²² *Los ranchos serán de cuatro operarias por cada mesa. Elegirá [o inspector d labores] para ama del rancho la operaria que sobresalga en dar mayor perfección a las labores, cuidando ésta de su cuadrilla, y de enmendar los defectos, si los hubiere, de sus compañeras. De la elección dará parte al Director, y con su aprobación tendrá efecto, así como la remoción de un ama para otro rancho, o de nombramiento en caso de vacante, o cualquiera otra novedad, que todo ha de tener efecto con conocimiento y aprobación del Jefe principal del establecimiento. (Reglamento de 1817, Cap.IV, art.4).*

[Amparo] Casi temblaba al sentarse en la silla que le adjudicaron. En derredor suyo, las operarias alzaban la cabeza: ojos curiosos y benévulos se fijaban en la novicia. La maestra del partido estaba ya a su lado, entregándole con solicitud el tabaco, acomodando los chismes, explicándole detenidamente cómo había de arreglarse para empezar. (Cap. VI)

Conseguir labores de calidade era obxectivo fundamental das fábricas de tabacos, polo que era preciso vixiar atentamente a factura dos cigarros. Desta tarefa encargábanse as amas de rancho e as mestras pero, sobre todo, o inspector de labores, que podía non admitir os cigarros elaborados e incluso sancionar²³ as operarias negligentes.

Un problema moi común en todas as fábricas de tabaco era a subtracción de tabaco por parte dos traballadores e traballadoras²⁴. Para evitalo, as mestras debían rexistrar diariamente as cigarreiras²⁵, unha situación que tamén observou e anotou na súa novela dona Emilia Pardo Bazán. Se algunha cigarreira era sorprendida con tabaco no rexistro era duramente sancionada e, se a cantidade era importante, inmediatamente despedida.

Sentadas en sus sillas, esperaban las maestras, más serias que de costumbre, a fin de proceder al registro. Acercábanse las operarias como abochornadas, y alzaban de prisa sus ropas, empeñándose en que se viese que no había gatuperio ni contrabando... Y las manos de las maestras palpaban y recorrían con inusitada severidad la cintura, el sobaco, el seno, y sus dedos rígidos, endurecidos por la sospecha, penetraban en las faltriqueras, separaban los pliegues de las sayas. (Cap. XXIX).

Outra cuestión que suscitaba frecuentes problemas e protestas das cigarreiras era que as mestras, para aumentar o seu salario, elaboraban tabaco,

²³ “Las operarias que por inaplicación o descuido adulterasen la buena labor, por la primera vez que se hallen seis cigarros defectuosos en un atado, sólo se les satisfará por su elaboración diez y ocho maravedís; por la segunda, se les separará una semana de trabajo, y por la tercera, se les despedirá de la fábrica para siempre.” (*Regulamento* de 1817, Cap.IV, art. 10).

²⁴ Cierta día se difundió por la fábrica siniestro rumor: Rita de la Riberilla, una operaria, había sido cogida con tabaco. ¡Con tabaco! (Cap. XXIX).

²⁵ “[As mestras] Practicarán diariamente el registro de las operarias al tiempo de salir de la fábrica, teniendo particular cuidado en hacerlo de todas con detenida escrupulosidad.

Sospechando de alguna operaria ocultación de tabaco en paraje que no pueda descubrirse por la pública decencia, la conducirán donde sin este obstáculo sea registrada por las porteras.” (*Regulamento* de 1817, Cap.VIII, art. 9 e 10).

de modo que restaban materia prima ás operarias do rancho (entregábanse cantidades determinadas por rancho), co conseguinte enfado destas, ao tempo que as mestras desatendían as súas obrigas específicas.

Quéjense, y no sin fundamento, las operarias de la fábrica de tabacos de que con grave perjuicio de éstas se permite a las maestras dedicarse a la elaboración, reduciendo el trabajo y, por lo tanto, la ganancia.

A parte de que la principal misión de las maestras está reducida a atender a la vigilancia, el buen orden y a la distribución de las tareas por lo que tienen señalado un sueldo, constituye el hecho de que nos ocupamos un privilegio, que si sirve para mejorar la situación desahogada de las que no precisan del trabajo material para vivir, hace más aflictiva la de las pobres operarias, que con el producto de su penosa ocupación no pueden atender a sus más apremiantes necesidades.

Llamamos, para que remedie esto, la atención del señor administrador de la fábrica, el que no desconociendo el principio de equidad y las razones en que fundan sus quejas las operarias, no dejará de atenderlas cumplidamente. (*La Voz de Galicia*, 8-8-1882).

FLEXIBILIDADE HORARIA

Unha característica específica, e bastante estendida nas fábricas que laboraban con cadros de persoal maioritariamente femininos, era que non tiñan a rixidez horaria das restantes fábricas. O horario da xornada laboral da Palloza comezaba ás sete e media da mañá entre o 1º de novembro e o 1º de marzo, e ás sete o resto do ano, e remataba sempre ao anoitecer. Pero as cigarreiras tiñan unha marxe de ata media hora para entrar a traballar, unha medida que lles permitía poder compaxinar as dobre tarefa industrial e doméstica; ao non estar suxeitas á inexorable sirena da fábrica, podían adaptar as variadas necesidades diarias ao traballo na fábrica. Igualmente, tampouco era rixido o horario de saída da fábrica podendo, en función das ocupacións familiares que requirían a súa atención, anotarse para unha ou outra quenda de rexistro²⁶.

²⁶ O horario de entrada e saída foi variando ampliándose o tempo que podían estar traballando na fábrica. Este amplo horario, xunto co tipo de salario que percibían, fixo que este colectivo non se sumase ás peticións do Primeiro de Maio de redución da xornada 8 horas. Non todos os líderes sindicais entendían a posición das cigarreiras, pero si algún periodista: “No estuvo afortunado un apreciable diario local al censurar el hecho de que las operarias de la Fábrica de Tabacos trabajen hasta las nueve de la noche, creyendo el colega equivocadamente, y con indudable buena fe, que aquellas simpáticas y laboriosas mujeres habían de agradecerse. (...) No hay que olvidar que trabajan a destajo, que, por consiguiente, cuanto más trabajan más ganan, más cobran a fin de mes, más llevan al necesitado hogar, para sostenerlo, para alimentar y vestir a la prole, que no

Outra vantaxe que tiñan as cigarreiras con respecto á flexibilidade do horario era a posibilidade de non asistir, incluso durante varios días, ao traballo. Esta posibilidade era a única opción que tiñan de poder seguir traballando cando estaban enfermas ou daban a luz. A maior ou menor permisividade dependía do director da fábrica pero, polo xeral, non tomaba medidas ata que se producía unha ausencia continuada de quince días, situación na que o director debía decidir sobre a admisión ou despido da traballadora.

Xa que logo, as horas de permanencia na fábrica non eran as mesmas para todas as cigarreiras, unha situación que estaba directamente relacionada co tipo de salario que recibían.

SALARIO POR OBRA FEITA

En termos xerais, as mulleres proletarias, as traballadoras da fábricas, incorporáronse a eses traballos para complementar os insuficientes salarios dos maridos, de modo que elas achegaban aos ingresos familiares un complemento co que afrontar os gastos que non cubría os ingresos do cabeza de familia. Sabido é que, a igual traballo, as mulleres recibían menor salario, entre o 30 e o 50% do salario masculino. Isto pasaba tamén nas fábricas de tabacos, pois Facenda consideraba lícito e normal pagar ás mulleres menor salario que aos homes.

Porén, no caso das cigarreiras esta situación debe ser matizada pois, en numerosos ocasións, o salario destas mulleres non eran un mero complemento, senón que eran elas as que achegaban o salario principal ás familias (Gálvez 1997).

O salario das cigarreiras non era igual para todas, pois cada unha cobraba segundo o traballo realizado, por obra feita, sistema que tamén se aplicaba aos homes que traballaban na Palloza²⁷. Esta circunstancia daba ás cigarreiras unha gran vantaxe, pois sempre podían quedarse con pequenas cantidades

suele ser pequeña en la casa del pobre. (...)Toca la campana a las seis y media, y desde esa hora puede pedir registro la operaria que necesite salir temprano. Y sucede precisamente que son las cigarrereras de las aldeas (...) las que más aprovechan los minutos y salen de noche, sin miedo a nada y con el gusto de haber ganado unos reales más que cuando las despedían con sol. Eran ayer quizá las que con más ímpetu sentían el enojo producido por la pretensión de que se les acorte la jornada.” (*La Voz de Galicia*, 27-10-1899).

²⁷ En *La Tribuna* hai unha referencia explícita cando se describe o labor da picadura do tabaco no capítulo XX. Ata comezos do século XX non se estableceu o pago dun canon fixo por asistencia a talleres, ao que se engadía o pago dos labores feitos e, polo tanto, o salario variaba para cada operaria.

coas que mercar algúns dos signos externos típicos das cigarreiras: os traxes, significativamente mellores que os das mulleres traballadoras das restantes fábricas.

Otra causa para que Amparo se reconciliase del todo con la fábrica fue el hallarse en cierto modo emancipada y fuera de la patria potestad desde su ingreso. Es verdad que daba a sus padres algo de las ganancias, pero reservándose buena parte; y como la labor era a destajo, en las yemas de los dedos tenía el medio de acrecentar sus rentas, sin que nadie pudiese averiguar si cobraba ocho o cobraba diez. Desde el día de su entrada vestía el traje clásico de las cigarreras; el mantón, el pañuelo de seda para las solemnidades, la falda de percal planchada y de cola. (Cap.VI)

Ana [la Comadreja] tenía por verdadero nombre, y a pesar de su delgadez y pequeñez, era una fierecilla a quien nadie osaba irritar. Sus manos, tan flacas que se veía en ella patente el juego de los huesos del metacarpo, llenaban el tablero de pitillos en un decir Jesús; así es que el día le salía por mucho y alcanzábale su jornal para vivir y vestirse, y -añadía ella- para lo que le daba la gana. (Cap. XI).

Do conxunto destas características xurde a imaxe da cigarreira independente, fachendosa e que gusta de lucirse como traballadora destacada, pois pode manter, por si soa a unha familia. E, andando tempo, cando se organicen sindicalmente, conseguirán maiores vantaxes que o resto dos colectivos, especialmente que os femininos doutras fábricas. Por todo iso non é desacertado catalogar ás cigarreiras como aristocracia proletaria. Elas souberon manter e aumentar os seus dereitos e privilexios, incluso cando, a partir de 1887, as fábricas pasen a ser explotadas por compañías privadas.



A *cigarreira* (litografía de Labarta e Fusté para “La Cigarrera” de E. Pardo Bazán)

TRABALLO E SAÚDE

Provocaba algún problema específico na saúde das cigarreiras o feito de estar anos e anos rodeadas de tabaco? Segundo a maioría dos médicos da época, “las obreras que trabajan en las fábricas de tabaco no presentan enfermedades especiales, pero sí algunos dolores de cabeza, náuseas y vómitos al principio, pérdida del apetito y del sueño, con diarrea, hasta que se acostumbran y habitúan, a los quince días aproximadamente.” (Rodríguez Rodríguez 1902). Cando o traballo se realizaba nos departamentos destinados á fermentación ou á elaboración do tabaco en po, podían xurdir problemas de irritación dos ollos e dos bronquios. En calquera caso, o que si se recomendaba insistentemente era a necesidade de que os lugares de traballo fosen espazosos e estivesen ben ventilados, humedecendo o piso para evitar os efectos do po que se desprende da manipulación das follas de tabaco.

Pero outro aspecto do problema é como afecta á saúde das mulleres traballadoras ter que traballar fóra de casa e dentro do fogar, ademais de parir, alimentar e educar aos fillos. No ano 1882 a prensa local facíase eco de problemas da saúde das cigarreiras en noticias como as que seguen, pois sempre tiveron las cigarreiras nos periodistas uns bos aliados e defensores dos seus intereses.

Diariamente están saliendo de la fábrica de cigarros operarias que son acometidas de desmayos y otros accidentes de mayor o menor gravedad.

Tan solo en el día de ayer tuvieron que abandonar la fábrica por causa de estos accidentes cuatro cigarrereras. Parece lógico que reuniéndose en aquel local cerca de cuatro mil mujeres, se tomase las precauciones convenientes para atender en los primeros momentos a estas infelices; pero desgraciadamente sucede todo lo contrario.

Para el servicio sanitario de la fábrica, hay por todo elemento una mala camilla para conducir a las enfermas; y no solo se carece de una enfermería provisional, donde pudieran colocarse tres o cuatro camas, sino que ni aún hay un pequeño botiquín con los medios más indispensables para estos casos.

Tal incuria y abandono es altamente punible, y creemos de nuestro deber recurrir a la superioridad para que ponga remedio a un mal que acusa falta de sentimientos humanitarios.

No creemos que en este asunto sirva de excusa la carencia de fondos, pues con el real mensual que deja en depósito cada operaria, bien pudiera plantearse un perfecto servicio sanitario y otras notables mejoras que aminorasen la penosa situación de las operarias de tabacos. (*La Voz de Galicia*, 29-3-1882)

Una mujer, conocida por la Garibalda, que había dado a luz el lunes último, el jueves siguiente se dirigía a la fábrica de tabacos y en el camino le acometió un accidente.

Colocada sobre un pollino la conducían a su casa, cuando al cruzar la calle de la Torre, cayó del animal muriendo instantáneamente. (*La Voz de Galicia*, 11-7-1882).

Noticias deste tipo poden lerse na prensa local con certa regularidade e durante moitos anos, ata que se regularicen algúns dereitos, como a atención médico-sanitaria, o descanso dominical ou o permiso por maternidade.

PROBLEMAS E CONFLITOS

Que preocupaba ás cigarreiras de 1882 que coñeceu dona Emilia en relación co traballo? Dous tipos de problemas poden lerse na prensa daqueles días; un é un problema recorrente: a falta de materia prima, de folla de tabaco para elaborar os cigarros, e a baixa calidade dos produtos dos estancos, derivada, fundamentalmente, da mala calidade do tabaco. O outro está relacionado co modo de pago dos salarios das cigarreiras.

Con respecto ao primeiro problema, desde 1855, a Dirección Xeral de Rendas Estancadas estableceu medidas para reformar a administración e aumentar os valores do estanco de tabacos: adquirir folla de mellor calidade e en cantidade suficiente para que as operarias non quedasen sen materia prima que elaborar; esixir maior calidade e perfección nos cigarros, reducindo os desperdicios e os custos; mellorar e abaratar a distribución dos tabacos, asegurando as existencias nas administracións e aumentando o seu número (Comín, Martín, 1999: 82). Porén, estas reformas non foron suficientes e, de cando en vez, reaparecía o problema.

[Ante a falta de tabaco para elaborar] Habitadas las operarias a su cotidiana operación de elaborar cigarros, no saben o no pueden en su inmensa mayoría atender a otra clase de trabajo, porque es aquel, sí al que se dedican desde niñas, siendo por lo común hereditaria tal profesión en las familias, pues cigarreras hay en la fábrica de que entre sus ascendientes cuenta tres o cuatro generaciones dedicadas a aquellas labores; y tantas mujeres como allí acuden a ganar su sustento y cuyos exiguos productos de su trabajo fluctúan ordinariamente entre quince y veinte pesetas, se ven privadas hoy de ese mezquino recurso que a duras penas les alcanza para el pan suyo y de sus hijos por carecer de ocupación. Así se observa a esas pobres hijas del trabajo discurrir en bandadas por las calles sin rumbo cierto, meditando sobre su angustiada situación, mendigando quizá el pan de su desgraciada familia, que a cambio de su trabajo les niega la avara mano del Estado. (*El Telegrama*, 10-1-1882).

Las cigarreras de la Fábrica de Tabacos de esta capital, se quejan de que hace muchos días carecen de material para elaborar. Los perjuicios que sufren estas pobres obreras es grande, y el jefe de aquel establecimiento puede poner remedio al conflicto, propiciando trabajo a más de tres mil operarias que se ven amenazadas por el hambre.

Si nuestras súplicas pueden influir en el ánimo del señor Bermúdez, esperamos no desoiga los ruegos de tantas infelices que piden trabajo, es decir, pan para sus hijos. (*La Voz de Galicia*, 28-1-1882).

Muchísimos consumidores de tabaco se quejan de que la mayor parte de los estancos de esta capital [A Coruña] carecen de cajetillas de a real, y otros efectos. (...)

Todos los fumadores se quejan de la mucha cantidad de polvo que contienen los paquetes de tabaco de 6 reales.

Llamamos la atención del jefe de la fábrica de tabacos de esta ciudad respecto a este abuso que tanto perjudica a los consumidores. (*La Voz de Galicia*, 7-2-1882).

Que o problema era recorrente e que Pardo Bazán estaba perfectamente informada destas cuestións queda de manifesto no parágrafo seguinte de *La Tribuna*, cando as cigarreiras se irritan pola mala calidade do tabaco e as consecuencias que iso ten no seu labor e, consecuentemente, no seu salario.

Otros motivos de irritación ayudaban a soliviantar los ánimos. Escaseaban las consignas y la hoja tan pronto era quebradiza y seca, como podrida y húmeda. No, trabajo habían de pasar los que fumasen semejante veneno; pero las que lo manejaban también estaban servidas. Al ir a estirar la hoja para hacer las capas, en vez de extenderse, se rompía, y en fabricar un cigarro se tardaba el tiempo que antes en concluir dos; y para mayor ignominia, había que echarle remiendos a la capa por el revés lo mismo que a una camisa vieja, lo cual era gran vergüenza para una cigarrera honrada y que sabe su obligación al dedillo. (Cap. XXIX).

O segundo problema estaba relacionado co sistema de calcular os pagos dos salarios, unha hábil manobra da Administración que provocou as razoables protestas das cigarreiras quen, unha vez máis, contaron co a prensa local como voceiro das súas preocupacións.

Anteayer se verificó el pago a las operarias de la fábrica nacional de tabacos. Hasta aquí no encontramos nada de particular.

Nos aseguran que a cada cigarrera le han dado dos reales y medio en monedas de céntimo de peseta; y tampoco tendrá esto nada de notable, si las leyes acerca del sistema métrico y monetario que desde Bravo Murillo hasta nuestros días han visto la luz pública, tuviesen aplicación en la práctica.

Pues es el caso que las infelices operarias se encuentran perjudicadas en sus intereses, no sólo porque es imposible componer dos reales y medio con céntimos de peseta, lo que da lugar a que pierdan medio céntimo en la fracción de dos reales y medio, sino que no les admiten en el comercio esta clase de moneda. (*La Voz de Galicia*, 6-8-1882).

A solución non tardou en chegar e foi máis doada de adoptar que as motivadas, con certa frecuencia, co atraso nos pagos dos salarios.

Entre las operarias de la fábrica de tabacos reinaba estos últimos días disgusto tan grande y tan viva excitación, que estuvo a punto de producir un conflicto,

afortunada y hábilmente conjurado por le jefe y empleados de aquella manufactura nacional.

El origen del disgusto nacía de que la dirección general del Tesoro había dejado de consignar oportunamente, por error u omisión, la cantidad necesaria para el pago de los jornales correspondientes al mes de Junio.

Subsanado el error y cuando anteayer se principió el pago de la mensualidad de Junio, prodújose entre las operarias de la fábrica una viva agitación, algunas, muy pocas, resistencias, y bastantes desmayos e indisposiciones, motivado todo por la equivocada creencia que tenían muchas operarias de que no cobrarían jamás uno de los dos meses que se les debían.

Al fin se convencieron de que sus sospechas eran infundadas y tranquilamente cobraron los jornales correspondientes al mes de Junio y mañana percibirán el importe del último mes de Julio. (*La Voz de Galicia*, 2-8-1883).

Ante un problema continuado, as cigarreiras coruñesas, igual que as das restantes fábricas de España, recorreron con frecuencia á protesta espontánea, violenta e masiva, ao motín. Pardo Bazán describe un deles no capítulo XXXIV ocasionado polo atraso nos pagos. Na realidade, acción deste tipo xa protagonizaran as cigarreiras coruñesas en 1831²⁸, 1857²⁹ e 1874³⁰.

Talvez, tras esta análise das cigarreiras que vivían e traballaban na Palloza en 1882, realizada a partir de fontes periodísticas, demográficas e arquivísticas, se poidan engadir algúns novos valores á novela *La Tribuna* de Emilia Pardo Bazán desde o punto de vista da súa captación das peculiaridades do maior colectivo de traballadores que tiña naqueles momentos a cidade da Coruña concentrados na fábrica de tabacos.

²⁸ Os motivos estaban relacionado coa mala calidade do tabaco e co excesivo nivel de esixencia na calidade das labores das cogarreiras por parte dun inspector de labores. ARG. Causas, 685/1 e 2.

²⁹ O grave motón de 1857 estivo provocado pola oposición das cigarreiras á introdución de máquinas novas e aos cambios na forma de facer os cigarros, de modo que tardaban máis tempo de realízalos e, polo tanto, cobraban menos. *El País* (Pontevedra), 13-12-1857.

³⁰ En 1874 o motivo do motín, volveu a ser a queixa das cigarreiras pola mala calidade do tabaco e o atraso nos pagos dos salarios. *El Telegrama*, 11 a 26-11-1874.

BIBLIOGRAFÍA

Alonso Álvarez, Luís (1984): "De la manufactura a la industria: la Real Fábrica de Tabacos de La Coruña. 1804-1857", *Revista de Historia Social*, nº 3, pp.13-34.

_____, (1998): *As tecedeiras do fume*, Vigo, A Nosa Terra.

_____, (2003): "A fábrica de tabacos da Coruña: unha perspectiva dende a Historia empresarial" en J. de Juana, X. Castro (direc.) *XII Xornadas de Historia de Galicia*, Ourense, Deputación, pp.207-237.

Baena Luque, Eloísa (1993): *Las cigarrereras sevillanas: un mito en declive. 1887-1923*, Málaga, Universidad.

_____, (1996): "La proletarización de las cigarrereras sevillanas. 1887-1925", *Actas del II Congreso de Historia de Andalucía*. Córdoba, Consejería de Cultura-Cajasur, vol.2, pp.331-342.

Brey, Gérard (1982): "El movimiento obrero en La Coruña entre 1881 y 1889", *Cuadernos de Estudios Gallegos*, vol.33, pp.345-372.

Candela Soto, Paloma (1993-1994): "Trabajo y organización en la industria del tabaco: las cigarrereras madrileñas", *Sociología del trabajo* (nova época), nº 20, pp.91-115.

_____, (1995): "La organización del trabajo en la industria del tabaco: las cigarrereras de la fábrica de tabacos de Madrid a comienzos de siglo", *Actas del VIII Congreso Internacional para la conservación del Patrimonio Industrial*. Madrid, Cehopu, Mopu, T. y M.A., pp.123-136.

_____, (1996): "Condiciones de vida y trabajo de las cigarrereras madrileñas a principios del siglo XX", en S. Castillo (coord.). *El trabajo a través de la historia*. Madrid, UGT-CEH, Asociación de Historia Social, pp.383-391.

_____, (1997): *Cigarrereras madrileñas: trabajo y vida. 1888-1927*, Madrid, Tecnos-Fundación Tabacalera.

Comín Comín, Francisco; Martín Aceña, Pablo (1999): *Tabacalera y el estanco del tabaco en España. 1636-1998*, Madrid, Fundación Tabacalera.

Flores, Antonio (1851): "La cigarrera", en *Los españoles pintados por sí mismos*, Madrid, Gaspar y Roig, pp.306-311.

Gálvez Muñoz, Lina (1997): "Breadwinning patterns and family exogenous factors: workers at the Tobacco Factory of Sevilla during the industrialization process", *International Journal of Social History*, 42.

Iglesias, Helena (dir.) (1992). *Fábrica Real de Tabacos de Sevilla*, Madrid, Tabapress.

Palomares Ibáñez, Jesús (1986) "La condición obrera en la Coruña a finales del siglo XIX", en *II Xornadas de Historia de Galicia. Aspectos da realidade galega. Séculos XVI-XX*, Ourense, Deputación provincial, pp.43-83.

Pardo Bazán, Emilia (18--?): "La cigarrera" en F. Sáez de Melgar (dir.), *La mujeres españolas, americanas y lusitanas pintadas por sí mismas*, Barcelona, Juan Pons.

_____, (1883): *La Tribuna*.

Rey Escariz, Antonio (1885): *Historia y descripción de la ciudad de La Coruña*, A Coruña, Arquivo Municipal [edición preparada por Santiago Daviña Sáinz, 1996].

Rey Reguillo, Fernando del (1999): *Relaciones laborales en la industria tabaquera española*, Madrid, Fundación Empresa Pública, Programa de Historia Económica, Documento de Trabajo 9.811.

Rodríguez y Rodríguez, Ambrosio (1902): *Contribución al estudio de la higiene de los trabajadores y enfermedades de los jornaleros*, Xixón.

Romero Masiá, Ana (1997): *A fábrica de tabacos da Palloza. Producción e vida laboral na decana das fábricas coruñesas*, A Coruña, FABT-UGT Galicia.

_____, (2001) "As cigarreiras coruñesas: reivindicación, politización e solidariedade na Palloza (1804-1936)" en *El republicanismo coruñés en la historia*, A Coruña, Concello, pp. 169-179.

Romero Masiá, Ana; Pereira Martínez, Carlos (2005): *O orballo da igualdade*, A Coruña, Baía Edicións.

Rubine, Fernando (1893) "Informe (15-1-1884)" en *Reformas sociales. Información oral y escrita*, Madrid, T.V, p.35.

Sáez de Melgar, Faustina (1878, 1872): *Rosa, la cigarrera de Madrid*, Barcelona, Juan Pons, 2 tomos.

Soto Carmona, Álvaro (1989): *El trabajo industrial en la España contemporánea (1874-1936)*, Barcelona, Anthropos.

_____, (1990): "Cuantificación de la mano de obra femenina (1860-1930)", en *La mujer en la Historia de España (siglos XVI-XX)*, II Jornadas de investigación interdisciplinaria sobre la mujer, Madrid, Universidad Autónoma, pp.279-298.

_____, (1996): "La condición de la mujer trabajadora a finales del siglo XIX", en *El trabajo de las mujeres. Siglos XVI-XX*, VI Jornadas Investigación Interdisciplinaria sobre la mujer, Madrid, Universidad Autónoma, pp.345-353.

Valdés Chápuli, Caridad (1989): *La fábrica de tabacos de Alicante*, Alacante, Caixa de Aforros do Mediterráneo.

Vallejo, Sergio (1986): “Las cigarreras de la Fábrica de Tabacos de Madrid”, en A. Bahamonde, L. Otero (coords.). *Madrid en la sociedad del siglo XIX*, Actas del Primer Coloquio de historia madrileña, Madrid, Comunidad de Madrid-Revista Alfoz, vol.2, pp.135-149.

Varela Jácome, Benito (1988): *Introducción* [á edición de *La Tribuna*], Madrid, Cátedra.

VVAA. (2006): *Tabaco e historia económica*, Madrid, Fundación Altadis.

Vedía y Goosens, Enrique (1845): *Historia y descripción de la ciudad de La Coruña*, A Coruña.